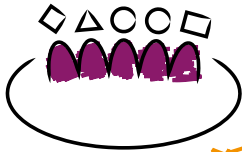


We realiseren
samen
thuisnabij Passend Onderwijs



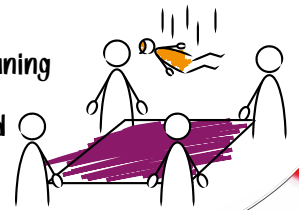
Ondersteuningsplan 2019/2023

Interprofessioneel samenwerken



Ondersteuning op orde

- basis
- extra ondersteuning
- TLV
- dekkend aanbod
- HGW
- OPP



LEERKRACHT

als belangrijkste schakel

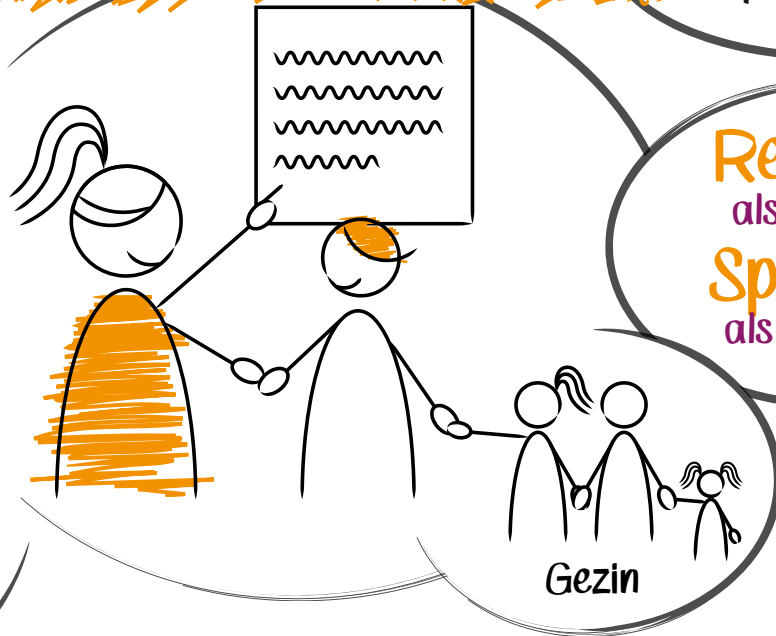
Preventief i.p.v. curatief

Voldoende toegeruste leerkrachten

Regulier als het kan
Speciaal als het moet

? **Behoeft** leerling & leerkracht centraal

Vraag-gestuurd



Aaneengesloten schoolloopbaan

Elk kind een passende onderwijsplek



Zo thuisnabij mogelijk

Continu verbeteren



Doorontwikkeling

Ondersteunings-organisatie

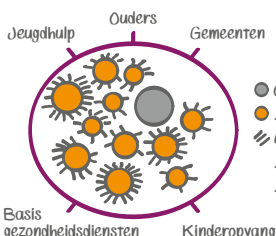
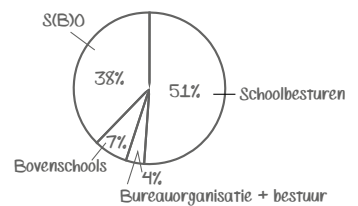
- sleutelrol
- helikopterview

Thuiszitters voorkomen



SAMENWERKINGSVERBAND

Verdeling financiën



- Ondersteuningsorganisatie
- 11 schoolbesturen
- 61 scholen
- 1.000 leerkrachten
- 11.500 leerlingen

Samen verantwoordelijk voor Passend Onderwijs in Lelystad en Dronten. www.passendonderwijslelystaddronten.nl

Samen realiseren we passend onderwijs in Lelystad en Dronten!

Het motto voor de komende periode is samenwerken. Het vormgeven van passend onderwijs vraagt passie, inspanning en samenwerken met velen. Schoolbesturen en hun scholen vormen de kernpartners om dit samen op te pakken. Zij hebben de verantwoordelijkheid voor de zorgplicht. Maar zij kunnen het niet alleen.

Ook de partners in de omgeving hebben hierin een belangrijke rol. Voor de komende periode ligt de nadruk op verdere verbetering van de ondersteuning op de scholen en versterking van de interprofessionele samenwerking. De leerkracht is daarbij onze belangrijkste schakel. Alle betrokkenen geven het belang en de positie van de leerkrachten aan als rode draad om aan de onderwijs- en ondersteuningsbehoeften van leerlingen te kunnen voldoen. Omdat we veel verwachten van de leerkracht moet de ondersteuning op orde zijn.



Datzelfde geldt voor de samenwerking met gemeenten en andere partners in de omgeving. Het versterken van het ondersteuningsaanbod voor leerlingen die dat nodig hebben, is een gezamenlijke hoofdtaak van alle betrokkenen. Daarmee voorkomen wij dat er thuiszitters zijn in ons samenwerkingsverband. Door de schoolbesturen zoveel mogelijk middelen tot hun beschikking te geven kunnen we dichtbij het primaire proces de juiste inzet en ondersteuning bieden. Natuurlijk zijn ouders hierbij een belangrijke partner.

Dit ondersteuningsplan beschrijft de uitdagingen voor de planperiode 2019-2023. Voor ons ligt er een grote opdracht omdat, nog steeds, meer kinderen dan landelijk gebruik maken van onze specialistische voorzieningen. Passend onderwijs blijft zich de komende jaren ontwikkelen en verbeteren. Het samenwerkingsverband zal zich de komende jaren blijven inzetten om alle leerlingen in het primair onderwijs in Lelystad en Dronten passend onderwijs te bieden. Bij voorkeur thuisnabij, ononderbroken en regulier als het kan, maar speciaal als het moet.

Namens het bestuur Passend Onderwijs Lelystad en Dronten
Marga van Amerongen-Romeijn (directeur)

Inhoud

Leeswijzer	6
1. Inleiding	7
SWV Passend Onderwijs Lelystad-Dronten	7
Actoren	7
Ondersteuningsplan	8
Samenhang met andere documenten	9
Totstandkoming Ondersteuningsplan	9
Visie	11
Uitgangspunten	11
Continu verbeteren	12
2. Programma 2019-2023	13
Strategie	15
Uitdaging 1. (Basis)Ondersteuning op orde	16
Hoe gaan we dat samen doen?	16
Hoe gaan we dat samen met ketenpartners doen?	16
Hoe meten we dat?	17
Middelen	17
Verantwoordelijkheid	17
Uitdaging 2. Een dekkend aanbod: alle leerlingen een passende plek	18
Hoe gaan we dat samen doen?	18
Hoe gaan we dat samen met ketenpartners doen?	18
Hoe meten we dat?	19
Middelen	19
Verantwoordelijkheid	19
Uitdaging 3. Adequate toegang TLV en Extra Ondersteuning	20
Hoe gaan we dat doen?	20
Hoe gaan we dat samen met ketenpartners doen?	21
Hoe meten we dat?	21
Middelen	21
Verantwoordelijkheid	21
Uitdaging 4. Krachtige doorontwikkeling passend onderwijs en jeugdhulp	22
Hoe gaan we dat doen?	22
Hoe gaan we dat samen met onze ketenpartners doen?	23
Hoe meten we dat?	23
Middelen	23
Verantwoordelijkheid	23
Uitdaging 5. Aaneengesloten leer- en ontwikkelingsproces	25
Hoe gaan we dat samen doen?	25
Hoe gaan we dat samen met ketenpartners doen?	25
Hoe meten we dat?	25
Middelen	25
Verantwoordelijkheid	26
3. Bestuur en organisatie	27
Bestuur en Toezicht	28
Bestuur	28
Raad van Toezicht	29
Management en Organisatie	30
Directeur	30
Organisatie	30
Inspraak en medezeggenschap	31
Ondersteuningsplanraad (OPR)	31
Programmaad	31
Organisatie en communicatie scholen & SWV	32
Netwerken	32

Schoolbestuurlijke afstemming en het SWV	32
Zorgplicht, klachtenprocedure en geschillen	32
4. Ondersteuning en Toegang	35
Voorzieningen op drie niveaus	35
Basisondersteuning	36
Schoolondersteuningsprofiel (SOP)	37
Ondersteuningsroute	38
Extra Ondersteuning (EO)	38
Ontwikkelingsperspectief (OPP)	39
Speciale ondersteuning (speciaal(basis)onderwijs)	39
Toegang tot EO of gespecialiseerde voorzieningen	39
Procedure EO	40
Procedure Toelaatbaarheidsverklaring (TLV)	40
Instream leerlingen voorschoolse periode	41
Leerlingen uit andere SWV	41
Landelijke instellingen cluster 1 & 2	41
5. Ouders	42
Ouders als educatief partner	42
Ouders en medezeggenschap	43
6. Relatie en samenwerking gemeenten en andere partners	44
Gemeenten Lelystad en Dronten	44
Voorschoolse voorzieningen	45
Samenwerkingsverbanden VO Lelystad en Zwolle e.o.	45
Reformatorisch Samenwerkingsverband	45
Basisgezondheidsdiensten en Jeugdhulp	46
7. Financiën	47
Uitgangspunten	47
Kengetallen	48
Meerjarenbegroting	50
Algemene voorwaarde	51

Afkortingen

AVG	Algemene Verordening Gegevensbescherming
EO	Extra Ondersteuning
HGW	Handelingsgericht werken
IB	Intern Begeleider
KO	Kinderopvang
LEA	Lokaal Educatieve Agenda (LEA)
ONT	Ondersteuning Nederlandse Taal
OOGO	Op overeenstemming gericht overleg
OP	Ondersteuningsplan
OPP	Ontwikkelingsperspectief
OPR	Ondersteuningsplanraad
PDSA	Plan-Do-Study-Act
PO	Primair onderwijs
RvT	Raad van Toezicht
SBO	Speciaal basisonderwijs voor leerlingen een met lichte ondersteuningsbehoefte
SO	Speciaal onderwijs voor leerlingen met een zware ondersteuningsbehoefte
SOP	Schoolondersteuningsprofiel
SWV	Samenwerkingsverband
TLV	Toelaatbaarheidsverklaring
VO	Voortgezet Onderwijs
VSO	Voortgezet speciaal onderwijs voor leerlingen met een zware ondersteuningsbehoefte

Leeswijzer

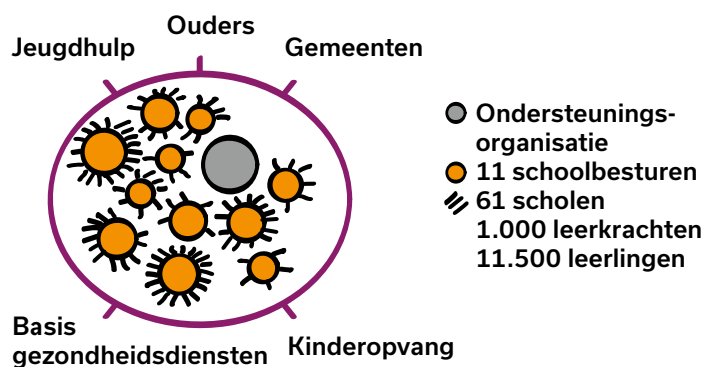
Het ondersteuningsplan (OP) is van **HET** Samenwerkingsverband (SWV) Passend Onderwijs Lelystad-Dronten PO 24-03. Bij het lezen van het ondersteuningsplan is het goed te realiseren wat ons SWV is.

Ons SWV is het hele netwerk van scholen en schoolbesturen die aan ons SWV deelnemen.

Het gaat dan om het geheel van ondersteuning en expertise dat alle deelnemende scholen en schoolbesturen realiseren in onze regio. Het gaat ook om de kwaliteit waarmee zij dit netwerk in stand houden en laten werken. Alle deelnemers zijn gezamenlijk verantwoordelijk om de samenwerking te laten slagen. Voor de planduur van dit OP is het eigenaarschap van de vormgeving van passend onderwijs nadrukkelijk belegd bij de aangesloten schoolbesturen, vanuit hun bestuurlijke rol organiseren zij hun actietafels om hun verantwoordelijkheid 'hands on' in te vullen.

Ons SWV is ook een partner/stakeholder binnen het netwerk van besturen, organisaties en gemeenten. Het gaat daarbij om het netwerk dat invloed heeft op en de gevolgen ondervindt van de werkwijze en doelen binnen het SWV. Hierbij is sprake van wederzijdse beïnvloeding van gemeenten, jeugdhulporganisaties en het SWV. Formeel is daarom het OOGO belegd tussen het SWV en de gemeente over het Ondersteuningsplan en het Jeugdplan. Inhoudelijk gaat het om het gezamenlijk realiseren en verwezenlijken van de maatschappelijke doelen.

Ons SWV heeft ook een ondersteuningsorganisatie. Het gaat dan om het management en de organisatie. Dit zijn de directeur, de medewerkers in het ondersteuningsbureau en de begeleiders Passend Onderwijs en de specialisten in het Onderwijsloket. De werkzaamheden bij het ondersteuningsbureau zijn: bestuursondersteuning en de ondersteuning voor de Raad van Toezicht, ondersteuning van de financiële en administratieve organisatie, beoordeling TLV, contacten externe stakeholders en kwaliteitszorg. Vanuit het Onderwijsloket is de Extra Ondersteuning op de hulpvraag vanuit scholen beschikbaar, worden de netwerkbijeenkomsten georganiseerd, overleg gevoerd met leerplichtzaken en consultatie en advies aan scholen en ketenpartners gegeven. In dit OP wordt de bureauorganisatie genoemd als het om een specifieke taak/verantwoordelijkheid gaat anders kunt u ervan uitgaan dat het om een opdracht/uitdaging gaat van het SWV als netwerk van scholen en schoolbesturen.



"Thuisnabij Passend Onderwijs in Lelystad en Dronten doen we Samen."

Als in dit document 'we', 'onze' of 'SVW' wordt gebruikt, gaat het over het samenwerkingsverband als het hele netwerk van scholen, schoolbesturen en de ondersteuningsorganisatie.



1. Inleiding

De wetwijziging Passend Onderwijs is per 1 augustus 2014 van kracht geworden. In de basis is Passend Onderwijs een keuze voor goed onderwijs voor alle leerlingen. Vanuit dit vertrekpunt werken de schoolbesturen in Lelystad en Dronten samen. Zij werken samen binnen ons SWV om er nog beter voor te kunnen zorgen dat alle leerplichtige leerlingen onderwijs volgen en de onderwijsondersteuning krijgen die nodig is om te leren en zichzelf te ontwikkelen. Met de invoering van de zorgplicht voor de schoolbesturen is de wettelijke plicht georganiseerd om voor elke leerling die bij een van hun scholen wordt aangemeld een onderwijsplek te bieden, die aansluit bij de onderwijsbehoefte van de leerling. Om dit te kunnen realiseren werken de schoolbesturen samen. Schoolbesturen en scholen vullen elkaar aan en versterken elkaars kwaliteiten en gebruiken elkaars expertise. Hierdoor ontstaan er meer en betere ondersteuningsmogelijkheden voor leerlingen uit Lelystad en Dronten.

SWV Passend Onderwijs Lelystad-Dronten

Het SWV bestaat uit 11 schoolbesturen¹ voor primair basisonderwijs (stichting), met 56 basisscholen, 3 scholen voor speciaal basisonderwijs (SBO) en 2 scholen voor speciaal onderwijs (SO). Op deze scholen werken ongeveer 1000 leerkrachten aan passend onderwijs voor 11.500 leerlingen.

Meer informatie:

Op onze website staan de actuele gegevens van ons SWV.

www.passendonderwijslelystaddronten.nl

Actoren

Tijdens de totstandkoming van het ondersteuningsplan hebben de aangesloten schoolbesturen aangegeven dat hun rol m.b.t. de gewenste ontwikkeling voor Passend Onderwijs in de regio cruciaal is. Gekoppeld aan het schoolverdeelmiddel zijn zij verantwoordelijk voor de gewenste ontwikkeling. Bij de uitwerking is het eigenaarschap van de verschillende actoren een belangrijk aandachtspunt.

¹ Met uitzondering van de Timotheüs in Lelystad

Het SWV kent verschillende actoren die elk eigen rollen en verantwoordelijkheden hebben:

- Het **bestuur** van het SWV dat bestaat uit alle schoolbesturen die in Lelystad en Dronten basisscholen (incl. SBO en SO) hebben.
- De **Raad van Toezicht** die toezicht houdt op het bestuur.
- De **ondersteuningsorganisatie** van het SWV dat bestaat uit professionals en een directeur.
- De **schoolbesturen** die verantwoordelijk zijn voor een of meerdere scholen.
- De **scholen** die vallen onder een schoolbestuur.

Ondersteuningsplan

In het OP staan de afspraken die de schoolbesturen hebben gemaakt om passend onderwijs en (ondersteunings)aanbod aan alle leerlingen te bieden. De afspraken gaan over de doelen, de uitgangspunten, de verdeling van de middelen en de organisatie van de samenwerking. De planduur is vier jaar van 2019 tot 2023.

Doelen en taken voor een samenwerkingsverband

Het samenwerkingsverband stelt zich ten doel een samenhangend geheel van ondersteuningsvoorzieningen tussen en binnen scholen te realiseren zodat leerlingen een ononderbroken ontwikkelingsproces kunnen doormaken en leerlingen die extra ondersteuning behoeven een zo passend mogelijke plaats in het onderwijs krijgen.



Samenhang met andere documenten

Dit OP geeft de koers aan. Het hangt samen met verschillende andere documenten die zijn opgesteld binnen ons SWV:

- Voor zorg stelt het bestuur actieplannen op, op basis van de uitdagingen.
- Het jaarprogramma (een inhoudelijk jaarplan) dat per kalenderjaar wordt vastgesteld, hierin worden de activiteiten beschreven en eventueel specifiek uitgewerkt per werkeenheid (incl. begroting).
- De individuele schoolondersteuningsprofielen (SOP) van de scholen binnen het SWV, die de basis vormen voor het dekkend netwerk van ondersteuning, dat in dit ondersteuningsplan beschreven staat.
- De kwaliteitsmonitor van ons SWV, de standaard waarin we de informatie en data van beleid, processen en tevredenheid verzamelen en analyseren voor een continu verbeterproces.
- De beleidsplannen van de gemeenten in het kader van hulp aan jeugd en gezinnen. Over deze plannen wordt door het SWV en de gemeenten op overeenstemming gericht overleg (OOGO) gevoerd.
- De school(bestuurlijke)plannen en schoolgidsen van de aangesloten scholen, waarin naar de werkwijze van het SWV wordt verwezen.

Dit document hangt samen met verschillende andere documenten die zijn vastgesteld binnen de gemeente Dronten en Lelystad:

Voor Lelystad:

- LEA 2019 -2023
- Preventie versterkt
- Werkagenda zorg in en om de school
- Jeugdplan
- Kadernota Sociaal Domein

Voor Dronten:

- Sociaal Domein: themaplan Opvoeden & Opgroeien

Totstandkoming Ondersteuningsplan

Het OP is tot stand gekomen na diverse overlegvormen:

- De balans van het ondersteuningsplan 2015-2018. O.a. besproken in de OPR, programmaraad directie/IB-overleg.
- Ronde tafel gesprekken met vertegenwoordigers van ketenpartners en scholen.
- Met de verantwoording van de schoolbesturen zijn o.a. parels en puzzels opgehaald.
- Evaluatie dienstverlening vanuit het SWV (ondersteuningsorganisatie).
- Inhoudelijke bijeenkomsten door het bestuur o.l.v. Argumentenfabriek over de inrichting en strategische kwesties voor het SWV. Tijdens deze bijeenkomsten is op basis van relevante trends en factoren nagedacht over de ambitie van het SWV.

Uit de gesprekken en analyses zijn de volgende inzichten naar voren gekomen:

- De inrichting op basis van het schoolverdeelmodel blijft gehandhaafd met een vanzelfsprekende verplichting om inzicht te geven in de wijze waarop de middelen zijn besteed en welk resultaat is bereikt, zowel door schoolbesturen als SWV (bureauorganisatie).
- De ambitie en uitgangspunten m.b.t. het streven naar landelijke deelnamepercentages (SO 1.58% en SBO 2%) blijft met het oog op een gezonde financiële bedrijfsvoering op de lange termijn.
- Voor de uitwerking van passend onderwijs is het belangrijk dat er commitment is t.a.v. ons 'wicked problem'² of wel: Voor welke doelgroepen is het collectief van samenwerkende schoolbesturen verantwoordelijk (solidariteit)?
- Passend onderwijs vraagt intensieve samenwerking en afstemming. Dit geldt voor schoolbesturen, scholen, leerkrachten, ouders en jeugdhulp.
- Passend onderwijs vraagt om goed toegeruste en bekwame leerkrachten (= basisondersteuning).
- Gewenst is een ontwikkeling van curatie naar preventie en tijdig handelen om zo in control te blijven op processen en gewenste ondersteuning. Verschuiving geldt voor het primaire proces handelingsgericht werken maar ook in de ondersteuning die vanuit het S(B)O geboden kan worden waardoor leerlingen kortdurend gebruik kunnen maken van die voorzieningen.
- Extra ondersteuning (EO) vanuit het SWV blijft beperkt beschikbaar met geringe bureaucratie, flexibel en innovatief, afgestemd op de expertise van de schoolbesturen, op basis van maatwerk en de hulpvraag van de school/schoolbestuur.
- Voor het realiseren van passend onderwijs zijn vaste verbindingen en samenwerkingsafspraken noodzakelijk met de basisgezondheidsdiensten en de jeugdhulppartners. Door verzwarende en cumulatieve opvoed- en opgroei-problematiek bij gezinnen is een investering om hierin interprofessioneel samen te werken een belangrijk speerpunt.
- Een belangrijk terugkerend aandachtspunt bij de ontwikkeling van de organisatie van passend onderwijs is de verantwoordelijkheidsverdeling. Het gaat hierbij om de verantwoordelijke rollen m.b.t. regievoeren, coördineren en sturen.

² Wicked problems worden gekenmerkt door meervoudige problematiek en onvolledige, tegenstrijdige en veranderende vereisten. Het probleem is zo complex dat een individuele organisatie het niet alleen kan oplossen. Het overschrijdt de organisatiegrenzen. (Zachte macht, leidinggeven aan netwerken, Luuk van Aalst)

Besluitvorming

Dit OP is voor vier jaar door het bestuur vastgesteld op 17 december 2018. Gezien het belang om in de komende vier jaar onze maatschappelijk opdracht goed uit te voeren in een tijd waarin allerlei factoren meespelen, heeft het bestuur besloten om de voortgang te monitoren en in 2020/2021 een tussenevaluatie te houden. Deze evaluatie kan leiden tot een aangepast OP. Mocht een nieuw OP noodzakelijk zijn, dan volgt het bestuur het besluitvormingsproces conform de huidige opzet. De besluitvorming heeft plaatsgevonden volgens de wet- en regelgeving en onze statuten.

- OPR heeft ingestemd op 15 december 2018
- RvT heeft goedgekeurd op 26 november 2018
- Afstemming aanpalende SWV VO en Timotheüs heeft plaatsgevonden
- OOGO met beide gemeenten in december 2018
- Vaststelling bestuur op 17 december 2018
- Naar onderwijsinspectie op 20 december 2018

Missie

De gezamenlijke missie van de samenwerkende schoolbesturen in het SWV is het realiseren van thuisnabij onderwijs en ondersteuning voor elke leerling, die nodig is voor een aaneengesloten ontwikkeling van het kind, op basis van zijn/haar mogelijkheden. Regulier als het kan, speciaal als het moet. Het SWV heeft de opdracht om dit vorm te geven binnen de gestelde financiële kaders.

Visie

Het SWV draagt zorg voor de inrichting en instandhouding van een **dekkend netwerk van onderwijsondersteuning voor alle leerlingen**. De gezamenlijke schoolbesturen realiseren kwalitatief goed **thuisnabij onderwijs** in Lelystad en Dronten met inachtneming van de vrijheid van onderwijs. De gezamenlijke schoolbesturen werken als betrouwbare partners samen om elkaar aan te vullen en te versterken. Daarbij wordt over de behaalde resultaten verantwoording afgelegd aan elkaar en aan belanghebbenden. **De scholen binnen het SWV hebben de basisondersteuning op orde** en zijn erop gericht om in zo'n vroeg mogelijk stadium, op een zo licht mogelijke wijze en bij voorkeur thuisnabij samenhangende ondersteuning met relevante partners te bieden. Alle betrokkenen binnen het SWV denken, werken en handelen vanuit het co-partnerschap met de ouders. Op basis van geformuleerde onderwijsbehoeften en een handelingsgericht proces wordt passende onderwijs(zorg) ondersteuning (**één leerling, één gezin, één plan, één regie**) **geboden zoveel mogelijk in de reguliere basisschool**, hierbij gebruikmakend van de expertise die binnen het netwerk van het SWV aanwezig is en primair vanuit de aangesloten samenwerkende schoolbesturen. **Scholen werken actief en interprofessioneel samen met de ketenpartners uit onderwijs en jeugdhulp en zorgen voor een sterke ondersteuningsstructuur voor leerlingen, ouders en leerkrachten.**

Uitgangspunten

De wijze waarop binnen het SWV inhoud wordt gegeven aan passend onderwijs sluit aan bij onderstaande doelen en uitgangspunten.

- Doel van de samenwerking in het SWV is om een dekkende ondersteuningsstructuur te realiseren die het mogelijk maakt dat leerlingen ondersteuning wordt geboden op basis van de vraag en wel zo thuisnabij mogelijk en zo veel mogelijk in scholen voor regulier basisonderwijs.
- Schoolbesturen (en hun scholen) zijn verantwoordelijk voor zorgplicht en het vormgeven van passend onderwijs. Passend onderwijs vindt zoveel mogelijk plaats in de klas met de leerkracht.

Inhoudelijk betekent dit:

- dat de ondersteuningsbehoefte van de leerling centraal staat (handelingsgericht werken op alle niveaus).
- dat elke school een kwalitatief goed werkende ondersteuningsstructuur heeft waarin bemensing vanuit schoolbestuur en ketenpartners goed samenwerken (SOP).
- dat leerkrachten pedagogisch en didactisch maatwerk leveren en daarmee kunnen voldoen aan de verschillen in hun klas (= basisondersteuning).
- dat het schoolbestuur verantwoordelijk is voor de kwaliteit van de basisondersteuning.
- wanneer er vragen zijn die de basisondersteuning overschrijden de school gebruik kan maken van de ondersteuning (incl. voorzieningen) op het niveau van het SWV.
- dat ouders gelijkwaardige partners zijn.
- dat in het schoolondersteuningprofiel (SOP) van de school de kwaliteit van de onderwijsondersteuning op elke school is vastgelegd incl. ambitie en planvorming.
- dat het SWV vanuit de ondersteuningsorganisatie een helicopterview heeft en de (sturende) coördinatie.

Met betrekking tot de bestuurlijke inrichting betekent dit:

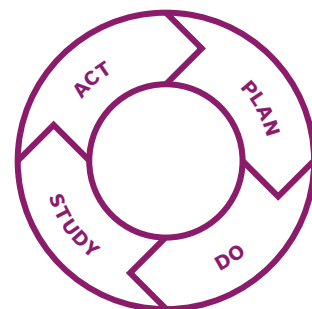
- dat schoolbesturen met elkaar samenwerken op basis van statuten en toezichtkader volgens de Policy Governance principes. Het SWV hanteert de Code Goed Bestuur.
- dat het SWV nauw samenwerkt met de gemeenten om passend onderwijs te realiseren, om voortijdig schoolverlaten en thuiszitten tegen te gaan en om een samenhangende aanpak te bevorderen met ketenpartners op het terrein van onderwijs (voorschoolse voorzieningen en voortgezet onderwijs), jeugdgezondheidszorg en jeugdhulp en andere lokale en regionale partners.

Financieel en beheersmatig betekent dit:

- dat de middelen voor ondersteuning exclusief de bekostiging van speciale voorzieningen en de kosten voor management, administratie, beheer, bestuur en Onderwijsloket ter beschikking komen van de schoolbesturen.
- dat - vanuit het principe 'het geld volgt de leerling' - schoolbesturen bijdragen aan de kosten die gepaard gaan met deelname van leerlingen aan vormen van extra ondersteuning (SBO en SO).
- dat schoolbesturen de inzet van de middelen verantwoordelijk volgens de afspraken binnen het kwaliteitszorgsysteem van het SWV.
- dat het SWV zich richt op het terugdringen van het deelnamepercentage in het speciaal(basis) onderwijs (voor SO naar 1.58% en voor SBO naar 2%).

Continu verbeteren

De eerste uitvoeringsjaren van passend onderwijs heeft ons geleerd dat het een dynamisch proces is om waar te maken dat alle leerlingen een goede passende onderwijsplek hebben en leerkrachten zich op de juiste wijze gesteund weten in hun taak. Dit houdt in dat we op basis van onze PDSA cyclus ons continu afvragen of we de goede dingen doen. Doen we de dingen goed? Hoe weten we dat? Vinden anderen dat ook? En wat gaan we doen met die wetenschap?



Deze vragen helpen om de uitvoering van onze taakstelling te versterken. Efficiency en effectiviteit zijn daarom de sleutelbegrippen om de praktijk te toetsen. De wens om meer data gestuurd en onderzoekend te werken is een belangrijk aandachtspunt voor deze planduur.

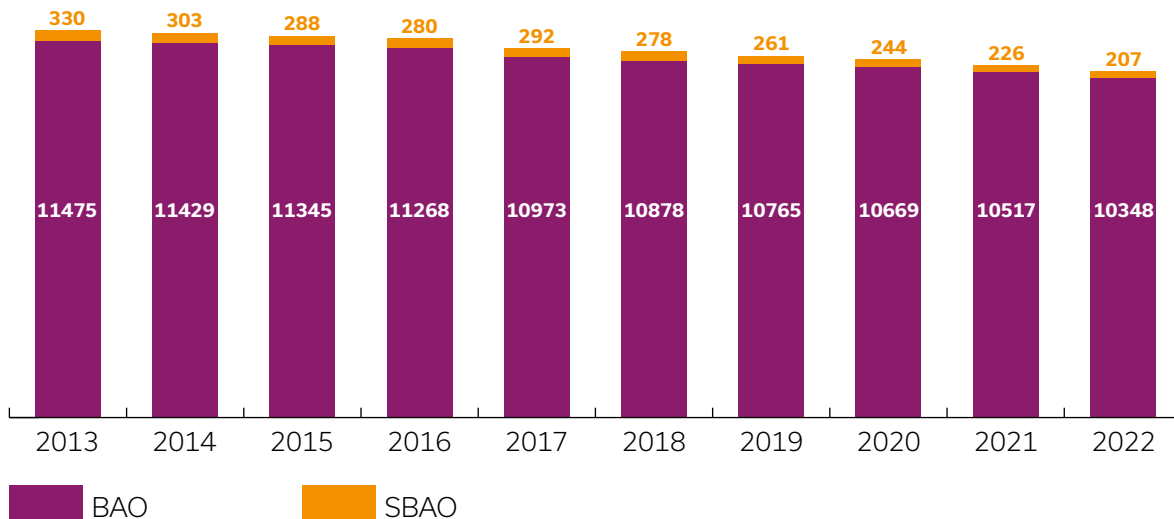


2. Programma 2019-2023

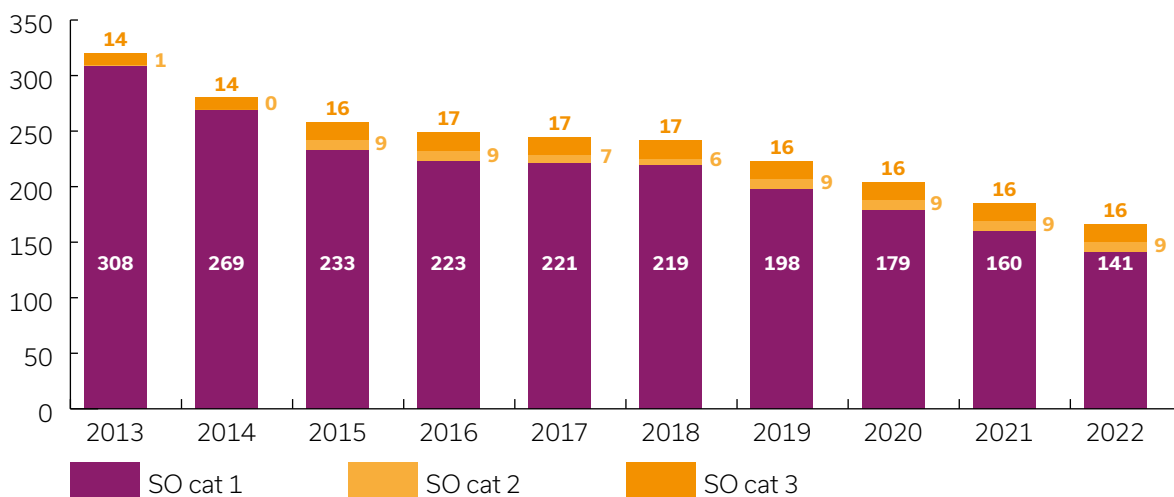
Het SWV vindt het van belang om te zorgen dat de maatschappelijke opdracht wordt uitgevoerd. De maatschappelijke opdracht luidt: het realiseren van een samenhangend geheel van ondersteuningsvoorzieningen zodat leerlingen een ononderbroken ontwikkeling kunnen doormaken en leerlingen die extra ondersteuning behoeven een zo passend mogelijke plaats krijgen in het onderwijs. Wij zorgen ervoor dat we binnen onze sector (primair onderwijs) samenwerken aan kansen voor jongeren en dat zoveel mogelijk jongeren kunnen worden toegeleid naar een diploma of een plek op de arbeidsmarkt. Het SWV vindt het van belang dat dit wordt bereikt binnen de gestelde financiële kaders. Het SWV realiseert dit (zo mogelijk) thuis nabij en arrangeert eventueel op maat. Het SWV constateert dat er verschillen zijn in Dronten en Lelystad. De aangesloten schoolbesturen zijn bereid om schouder aan schouder deze opdracht uit te voeren en met hun scholen aan de slag te gaan.

De uitwerking van het programma moet ervoor zorgen dat de landelijke deelname percentages voor S(B)O op 1 oktober 2022 zijn gehaald. In de praktijk betekent dit dat er ongeveer 70 kinderen minder dan in 2018 gebruik kunnen maken van de SBO (2%) en ongeveer 75 kinderen van het SO (1.58%).

Trend/ambitie deelname SBO



Trend/ambitie deelname SO



Het SWV wil zichtbaar en aantoonbaar in de praktijk resultaat boeken op de uitdagingen waar we binnen ons SWV voorstaan.

Zichtbaar en aantoonbaar omdat we het belangrijk vinden dat:

- er goede passende onderwijsvoorzieningen zijn,
- we een goedwerkend SWV zijn,
- we een krachtige ketenpartner zijn,
- we toekomstgericht zijn.

Gezien de benoemde relevante trends en factoren (o.a. lerarentekort, deelnamepercentage in het S(B)O, onderwijskwaliteit, relatief veel multi-probleem gezinnen, dalende budgetten en leerlingen krimp) realiseert het bestuur van het SWV zich dat de noodzaak voor samenwerking groot is. Onderling is het vertrouwen uitgesproken in een goede uitvoering van onze maatschappelijke opdracht. De concrete uitwerking vindt plaats in het jaarprogramma. In het jaarprogramma worden de activiteiten geconcretiseerd (qua focus en kwantificering), incl. een overzicht van de inzet van middelen en de samenwerkingsvorm.

Met de ingang van dit OP is de Monitor kwaliteitszorg (perspectief op school) ingericht bij de bureauorganisatie, de monitor is gebaseerd op de indicatoren bij de uitdagingen en de resultaatafspraken die in het jaarprogramma worden gemaakt.

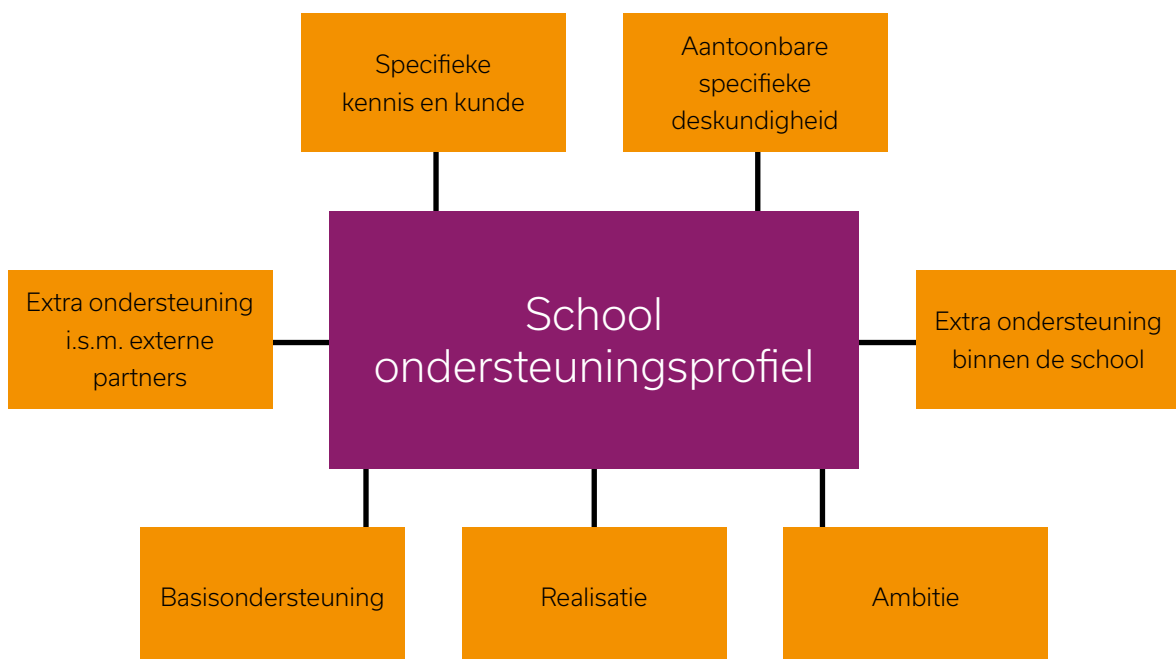
Vanuit de maatschappelijke opdracht en de ontwikkeling van thuisnabij passend onderwijs richten we ons op de volgende uitdagingen:

1. (Basis)Ondersteuning op orde
2. Een dekkend aanbod: alle leerlingen een passende plek
3. Adequate toegang tot extra ondersteuning (EO)/toelaatbaarheidsverklaring (TLV)
4. Krachtige doorontwikkeling passend onderwijs en jeugdhulp op de scholen
5. Aaneengesloten leer - en ontwikkelingsproces

De ontwikkeling van Passend Onderwijs tijdens de planduur is aantoonbaar in de SOP's van de scholen. Bovendien is hiermee deels de verantwoordelijkheid van de middelen Passend Onderwijs geborgd.

Strategie

- De middelen passend onderwijs worden verdeeld over de schoolbesturen, dichtbij het primaire proces (financiering op basis van het schoolverdeelmodel). Het SWV houdt een kleine en compacte ondersteuningsorganisatie, die vraaggestuurd is ingericht. Door de inspanningen van de schoolbesturen blijven/zijn de middelen beschikbaar doordat de overdracht naar het S(B)O afneemt. Hierbij zijn de (landelijke) deelnamepercentages ons uitgangspunt vanaf 2022.
- Ondersteuning voor kinderen moet snel, vroegtijdig, bij voorkeur thuisnabij en preventief ingezet worden.
- Binnen het SWV wordt samengewerkt, we benutten elkaars kwaliteiten en expertise.
- We zorgen voor een sluitende keten: in samenwerking en verbinding scholen onderling incl. S(B)O, besturen SWV VO, gemeenten, voorschoolse voorzieningen en ketenpartners (zorg).
- We zorgen in overleg met gemeenten voor duurzame inzet en financiering van ketenpartners in het onderwijs.



Uitdaging 1. (Basis)Ondersteuning op orde



Het resultaat van deze eerste uitdaging is cruciaal voor een succesvolle uitwerking van de volgende uitdagingen. De basisondersteuning is uiterlijk in 2020 op alle basisscholen minimaal ontwikkeld op het vastgestelde kwaliteitsniveau van het SWV. Schoolbesturen bewaken de kwaliteit en zorgen voor ontwikkelingen die bijdragen aan een sterke basisondersteuning op alle scholen. Vanaf 2020 voldoen alle scholen duurzaam en bestendig aan het vastgestelde kwaliteitsniveau van de basisondersteuning. Schoolbesturen realiseren hiermee een verdieping, 'plus' op de basis(ondersteuning). Tot 2021 zijn hiervoor nog de middelen van Passend Onderwijs beschikbaar door de hoogte van het bedrag per leerling (> €300,00).

Binnen de basisondersteuning heeft de kwaliteit van de handelingsgerichte cyclus een cruciale plek om (voor)tijdig en planmatig te werken waardoor de druk op curatie of plots opkomende vraagstukken af kan nemen. Preventief in plaats van curatief.

De ondersteuning bij de speciale (basis)scholen en de beschikbare extra ondersteuning is ontwikkeld en onderscheidt zich zichtbaar van het niveau van de basisondersteuning (SOP).

Meer informatie:

Zie onze website voor de beschrijving van de basisondersteuning, SOP en handelingsgericht werken: [Ondersteuningsroute](#), [Schoolondersteuningsprofiel \(SOP\)](#) en [Handelingsgerichte diagnostiek](#)



Hoe gaan we dat samen doen?

Schoolbesturen zorgen voor de ontwikkeling en professionalisering van hun leerkrachten, IB-ers en directeuren. Schoolbesturen gebruiken onderling elkaars expertise en op basis van behoefte en onze gezamenlijke opdracht wordt er samengewerkt. Wanneer de school de basisondersteuning niet (meer) kan leveren meldt het schoolbestuur dit aan het bestuur van het SWV. Signalen die het SWV ontvangt over de kwaliteit van de school, bv door contacten van de begeleiders passend onderwijs wordt door de directeur gemeld bij het betreffende schoolbestuur. Er worden afspraken gemaakt over de wijze waarop het schoolbestuur ervoor zorgt dat het niveau van de basisondersteuning wordt gerealiseerd. Vanuit het SWV hebben scholen een vaste contactpersoon in de begeleider Passend Onderwijs voor vragen die betrekking hebben op het versterken van de basisondersteuning. De schoolbesturen in Lelystad werken samen aan het hoofddoel uit de LEA 2019-2023; De kwaliteit van het onderwijs in Lelystad is meetbaar verbeterd. De maatregelen en activiteiten zijn in de LEA opgenomen.



Hoe gaan we dat samen met ketenpartners³ doen?

Op basis van de analyses/plan/ambitie van de schoolondersteuningsprofielen (SOP) is er zicht op beschikbare capaciteit van andere disciplines binnen de school. Gekoppeld aan de zorgzwaarte en behoefte van leerlingen (en hun ouders) wordt de gewenste omvang en kwaliteit vanuit de basisgezondheidsdiensten (GGD, welzijn en MDF) en jeugdhulp bepaald in samenspraak met schoolbesturen en gemeente. De gemeenten zijn aan zet om de benodigde capaciteit en kwaliteit te realiseren voor de scholen. Op schoolniveau wordt samengewerkt aan één leerling, één gezin, één plan met duidelijke afspraken over de casus coördinatie. We noemen dit **de school als werkplaats**.

³ Gemeente en zorgpartners



Hoe meten we dat?

Het resultaat wordt gemeten aan de hand van harde data/feiten (op basis van een nulmeting aan het begin van de nieuwe strategische periode) en de waardering/tevredenheid van belanghebbenden en betrokkenen.

Het vermogen om binnen het SWV het beoogde kwaliteitsniveau van basisondersteuning te halen neemt toe. Dit blijkt uit het gegeven dat:

- Jaarlijks het aantal (zeer)zwakke scholen afneemt.
- De aanvragen/hulpvragen voor EO zijn gerechtvaardigd en goed onderbouwd.
- Jaarlijks een verschuiving optreedt van middelen bestemd voor speciaal basisonderwijs en speciaal onderwijs naar middelen voor arrangementen in het regulier onderwijs.
- Jaarlijks de uitstroom van leerlingen vanuit het reguliere basisonderwijs naar het speciaal basisonderwijs en speciaal onderwijs afneemt en overstap vanuit het SBO en SO toeneemt.
- Het aantal thuiszitters neemt af.
- Het aantal leerlingen met een leerplichtonthefving neemt af.
- Het aantal leerlingen dat onderwijs volgt buiten ons SWV neemt af.
- Leerkrachten en ouders zijn tevreden over de kwaliteit van de voorzieningen. Dit blijkt uit de eigen kwaliteitssystemen van de schoolbesturen.
- Ontwikkeling/analyse SOP.

We onderzoeken de mogelijke indicatoren vanuit de gemeente m.b.t. inkoop jeugdhulp te betrekken bij een monitor passend onderwijs en jeugdhulp op lokaal niveau.



Middelen

De schoolbesturen ontvangen via hun rijksbesteding middelen om de basisondersteuning te realiseren. De schoolbesturen zetten hun middelen passend onderwijs in voor bestending en versterking van het niveau van de basisondersteuning.

Alle schoolbesturen krijgen hiervoor een bedrag per leerling vanuit het SWV. Met uitzondering van de doelgroepen die in het kader van de solidariteit worden uitgewerkt op het niveau van het SWV. Daarvoor blijven middelen beschikbaar op het niveau van het SWV. Monitor en SOP is belegd bij de ondersteuningsorganisatie van het SWV. Dat geldt ook voor de uitwisseling binnen de netwerkbijeenkomsten en lb-bijeenkomsten.

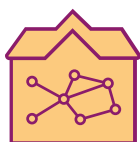


Verantwoordelijkheid

De schoolbesturen zijn eigenaar van de ontwikkeling van deze doelstelling. De bureauorganisatie faciliteert de monitoring en brede uitwisseling binnen de netwerkbijeenkomsten.

"We kunnen een probleem niet oplossen met de denkwijze die het heeft veroorzaakt (Albert Einstein)"

Uitdaging 2. Een dekkend aanbod: alle leerlingen een passende plek



Als uitwerking van één van de kerntaken van het SWV worden innovatieve en flexibele voorzieningen ingericht door de schoolbesturen om een samenhangend en dekkend aanbod te creëren voor leerlingen die extra ondersteuning nodig hebben. We zorgen ervoor dat er geen thuiszitters zijn als gevolg van het ontbreken van de passende ondersteuning. We vinden het belangrijk dat scholen zoveel mogelijk regelruimte hebben in de uitvoering van Passend Onderwijs. Wij hanteren als uitgangspunt dat alle kinderen die leerplichtig zijn, (zo mogelijk) naar een reguliere school gaan en bij voorkeur in Lelystad of Dronten.



Hoe gaan we dat samen doen?

Schoolbesturen onderzoeken mogelijke tussenvormen (arrangementen) tussen regulier en speciaal (basis)onderwijs om leerlingen in het regulier basisonderwijs te houden. Expertise vanuit het speciaal (basis) onderwijs wordt gebruikt om eerder en beter ondersteuning te bieden. Schoolbesturen verzorgen een gedifferentieerd en flexibel aanbod, met daarbij specifieke aandacht voor de uitwerking voor kinderen met een ondersteuningsvraag Nederlandse taal (ONT), hoogbegaafdenprofiel en (bijna) thuiszitters. We betrekken hierbij de schoolleiders en intern begeleiders van de scholen en maken de verbinding met het SOP van de scholen. Dit traject leidt naar een bestendig en doelmatig samenhangend netwerk, op basis van de gezamenlijke visie van het SWV.

Het SWV zorgt voor de formulering van een aantal principes die voor alle betrokkenen leidend zijn bij de uitvoering van passend onderwijs. Het SWV stroomlijnt de toeleiding tot de voorzieningen via het Onderwijsloket, rol voor begeleiders Passend Onderwijs, de extra ondersteuning bij het SWV wordt hiertoe afgebouwd. Het SWV toetst en evalueert deze toeleiding en gaat hierbij uit van het principe 'zo laag mogelijk' in de organisatie.

Het SWV stimuleert de samenwerking tussen de schoolleiders en interne begeleiders op het niveau van wijk/stadsdeel/scholeneiland door netwerkbijeenkomsten waarmee de ontwikkeling van een krachtig thuisnabij netwerk wordt doorontwikkeld.



Hoe gaan we dat samen met ketenpartners doen?

Door de invoering van de transitie jeugdhulp per 1 januari 2015 ligt er ook een belangrijke opdracht voor de inrichting van de ondersteuning en het dekkend aanbod vanuit de jeugdhulp. We beogen een integrale handelingsgerichte aanpak uitgaande van de onderwijsbehoeften en ondersteuningsbehoeften van leerlingen en hun ouders. We noemen dat de inrichting van de school als werkplaats. In beide gemeenten wordt dit krachtig doorontwikkeld op maat en behoefte vanuit het onderwijs gekoppeld aan de doelgroep. Van belang is dat scholen worden toegerust met professionals uit de basisgezondheidsdiensten en jeugdhulp. Samenwerking op de werkvloer is essentieel om te zorgen dat alle leerlingen een passende plek hebben gezien de Opvoed, Opgroei en Onderwijsvraagstukken binnen de gezinnen.

Samen met de gemeenten worden afspraken gemaakt over leerlingvervoer en onderwijshuisvesting. Samen met de gemeenten werken de schoolbesturen aan het gemeenschappelijk doel en de opdracht/ambitie die is vastgelegd in de LEA 2019-2023, nl. toerusting van het regulier onderwijs om alle leerlingen een passende plek te bieden (thema: kwaliteit Onderwijs in Lelystad).

Voor de uitvoering van deze kerntaak is afstemming en levering van sturingsgegevens belangrijk, bv. met leerplicht.



Hoe meten we dat?

Het resultaat wordt gemeten aan de hand van data/feiten (op basis van een nulmeting aan het begin van de nieuwe strategische periode) en de waardering/tevredenheid van belanghebbenden en betrokkenen.

Het vermogen om binnen het SWV de leerling extra ondersteuning te geven binnen het reguliere basisonderwijs neemt toe. Dit blijkt uit het gegeven dat:

- Jaarlijks een verschuiving optreedt van middelen (overdrachtsformatie) bestemd voor speciaal basisonderwijs en speciaal onderwijs naar middelen voor arrangementen in het regulier onderwijs.
- Jaarlijks de uitstroom van leerlingen vanuit het reguliere basisonderwijs naar het speciaal basisonderwijs en speciaal onderwijs afneemt.
- Het aantal klachten/geschillen met ouders en/of schoolbesturen over de toewijzing minder dan 5% bedraagt van het totaal aantal aangevraagde arrangementen/TLV.
- Het aantal thuiszitters neemt af.
- Het aantal leerlingen met een leerplichtontheffing neemt af.
- Het grensverkeer SO en SBO neemt af.
- Het aantal leerlingen dat onderwijs volgt buiten ons SWV neemt af.
- Leerkrachten en ouders zijn tevreden over de kwaliteit van de voorzieningen. Dit blijkt uit de zelfevaluatie van de voorzieningen (SBO en SO), hiervoor worden de eigen kwaliteitssystemen van de schoolbesturen gebruikt.
- De tevredenheid van schoolleiders en intern begeleiders is voldoende (2.5 op een vierpuntschaal) en neemt jaarlijks toe, gemeten met de uitvoering van het tevredenheidsonderzoek, op basis van 60% deelname.



Middelen

De schoolbesturen zetten hun middelen passend onderwijs in voor de financiële bijdrage van projecten en tussenvormen (arrangementen) die worden ontwikkeld. Met uitzondering van de doelgroepen die in het kader van de solidariteit worden uitgewerkt op het niveau van het SWV. Daarvoor blijven middelen beschikbaar op het niveau van het SWV. Monitorfunctie is belegd bij de bureauorganisatie van het SWV.



Verantwoordelijkheid

De schoolbesturen zijn eigenaar van de ontwikkeling van deze doelstelling. De bureauorganisatie faciliteert de monitoring en brede uitwisseling binnen de netwerkbijeenkomsten.

Uitdaging 3. Adequate toegang TLV en Extra Ondersteuning



Het beoordelen of leerlingen toelaatbaar zijn tot het onderwijs aan een SBO of SO school is een kerntaak van de bureauorganisatie. Daarnaast is een kerntaak het toewijzen van ondersteuningsmiddelen en ondersteuningsvoorzieningen aan de scholen en het adviseren over de ondersteuningsbehoefte van een leerling op basis van bestuurlijke afspraken binnen ons SWV.

TLV

Schoolbesturen zijn zelf verantwoordelijk voor de kwaliteit van de aanvraag TLV, de kwaliteit van het voortraject o.a. het ontwikkelingsperspectief (OPP). Schoolbesturen blijven verantwoordelijk voor leerlingen die door hen zijn verwezen naar SBO en SO om de kans op terugkeer te vergroten, met uitzondering van de leerlingen waar terugkeer naar het regulier onderwijs niet aan de orde is. De scholen voor SBO en SO hebben de wettelijke verplichting om jaarlijks te toetsen of de TLV nog noodzakelijk is. Zij zorgen ervoor dat de band met de reguliere school van leerlingen met een TLV warm blijft. In het kader van de afspraken over de solidariteit van het SWV worden nieuwe afspraken gemaakt over de financiering.

Verdeling en toewijzing middelen schoolbesturen

Met de keuze voor het schoolverdeelmiddel wordt het beschikbare bedrag per leerling door de schoolbesturen ingezet voor de ondersteuning van interventies en arrangementen. Schoolbesturen maken op basis van het SOP een analyse van de onderwijszorgvraagstukken op hun scholen. Op grond van de analyse bepalen de schoolbesturen waar en in welke vorm de onderlinge samenwerking wordt ingericht. Hierbij wordt ook meegenomen onder welke (financiële) voorwaarden kleine schoolbesturen gebruik kunnen maken van voorzieningen van de grotere schoolbesturen. Met het verdelen van deze middelen aan de schoolbesturen heeft de bureauorganisatie op termijn geen (financiële) middelen meer tot haar beschikking voor de toewijzing van arrangementen en ondersteuning.

Advisering ondersteuningsbehoefte en ondersteuning op basis van de hulpvraag

Om de school te helpen bij het geven van de juiste ondersteuning is nu via het Onderwijsloket EO⁴ beschikbaar. De schoolbesturen onderzoeken welke (extra) ondersteuning de leraren uit het reguliere basisonderwijs nodig hebben om passend onderwijs in de groep/school aan leerlingen te kunnen bieden. Op basis van de resultaten uit dit onderzoek worden de kerntaken en het 'nieuwe' dienstverleningspakket van het Onderwijsloket in samenspraak met de schoolbesturen vastgesteld. Gekoppeld aan het onderzoek en analyse vervalt dan de strippenkaartsystematiek en wordt een oplossing gezocht om de beschikbare capaciteit te verdelen. Vanaf 2020 zal de EO worden ingericht op basis van de uitkomsten van het onderzoek.



Hoe gaan we dat doen?

Binnen het SWV wordt de omvang en aard EO ingericht na een gedegen analyse en onderzoek. We betrekken hierbij de schoolleiders en intern begeleiders van de scholen en maken de verbinding met het SOP van de scholen. Dit moet leiden tot een bestendig en doelmatig samenhangend netwerk, op basis van gezamenlijke visie van het SWV met een geringe bureaucratie voor de scholen. Het SWV stimuleert de samenwerking tussen de schoolleiders en interne begeleiders op niveau van wijk/stadsdeel/scholeneiland door netwerkbijeenkomsten. We werken en arrangeren handelingsgericht met oog voor de ondersteuningsbehoefte van de leerkracht. Schoolbesturen zijn zelf verantwoordelijk voor de professionalisering en kwaliteit van leerkrachten.

⁴ Handelingsgerichte diagnostiek, consultatie, arrangementen op maat, arrangementen op groeps-, leerkracht- en leerlingniveau, ondersteuning NT, deskundigenadvies, dyslexie (Lelystad) en bemiddeling

Om efficiënt en effectief de beschikbare EO toe te leiden op basis van de hulpvraag van de leerkracht heeft het SWV de regievoering en de uitvoering vooralsnog georganiseerd bij het Onderwijsloket. Voor de ondersteuning wordt gebruik gemaakt van de expertise binnen het SWV in het regulier onderwijs en in S(B)O. Het SWV maakt met de schoolbesturen die medewerkers leveren voor het Onderwijsloket eenduidige afspraken over de randvoorwaarden die gelden voor de inzet van deze mensen voor het SWV.

Het SWV zorgt voor een functionele bureaucratie. Het SWV verzorgt een adequate werkorganisatie waarbij de AVG is meegenomen. Het SWV heeft de werkprocessen EO en TLV eenduidig en transparant ingericht.



Hoe gaan we dat samen met ketenpartners doen?

Met de gemeente afspraken maken m.b.t. leerlingvervoer. Met de gemeente en zorgpartners afstemmen hoe de bekostiging en inzet van onderwijszorgarrangementen en zorg/verpleging op school wordt bekostigd.



Hoe meten we dat?

Het resultaat wordt gemeten aan de hand van harde data/feiten (op basis van een nulmeting aan het begin van de nieuwe strategische periode) en de waardering/tevredenheid van belanghebbenden en betrokkenen.

Het vermogen om binnen het SWV het beoogde kwaliteitsniveau van Extra Ondersteuning/TLV te halen neemt toe. Dit blijkt uit het gegeven dat:

- Jaarlijks het aantal leerlingen met EO afneemt bij het SWV.
- Kwaliteit OPP aan de hand van een jaarlijkse steekproef door het SWV.
- Jaarlijks een verschuiving optreedt van middelen bestemd voor speciaal basisonderwijs en speciaal onderwijs naar middelen voor arrangementen in het regulier onderwijs.
- Jaarlijks de uitstroom van leerlingen vanuit het reguliere basisonderwijs naar het speciaal basisonderwijs en speciaal onderwijs afneemt en overstap vanuit het SBO en SO toeneemt.
- Scholen en ouders zijn tevreden over de kwaliteit van de werkprocessen bij het SWV. Dit blijkt uit de eigen kwaliteitsmonitor bij het SWV.
- De bureauorganisatie van het SWV realiseert 90% van de aanvragen EO en TLV binnen de gestelde doorlooptermijn.



Middelen

De middelen voor EO (€4.000,00 per leerling op basis van 1 % van het aantal leerlingen in het regulier onderwijs) zijn beschikbaar voor scholen, leerkrachten en leerlingen.

Afhankelijk van het leerlingenverloop is dit 5 a 6 % van het totaal budget passend onderwijs. Tijdens de planduur neemt het beschikbare budget hiervoor af. De kosten voor de administratieve organisatie en beoordeling TLV, monitor en onderzoek dienstverlening en capaciteit komen ten laste van het SWV (ondersteuningsbureau).



Verantwoordelijkheid

De schoolbesturen zijn eigenaar van de gewenste doorontwikkeling. Het SWV is als ondersteuningsorganisatie verantwoordelijk voor de uitvoering, beoordeling TLV en onderzoek/monitor.

Uitdaging 4. Krachtige doorontwikkeling passend onderwijs en jeugdhulp

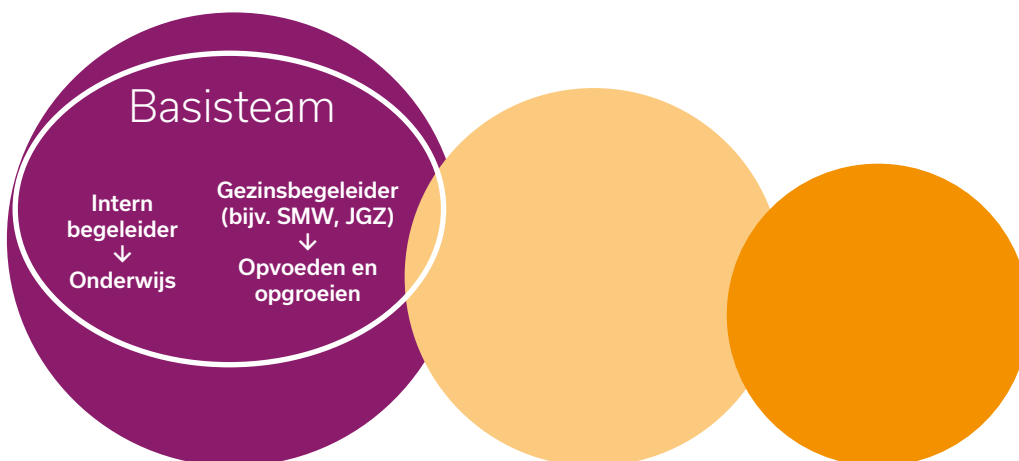


Het realiseren van ondersteuning door anders opgeleide (jeugd)professionals in het onderwijs is een essentiële voorwaarde om passend onderwijs mogelijk te maken. Essentieel is dat jeugdhulpmedewerkers binnen de school werken. Zij werken samen in de school om zodoende te kunnen investeren in vroegsignalering, preventie en uitvoering van lichte curatieve programma's bij onderwijs, opvoed en opgroevraagstukken. Samen met de ketenpartners zijn onderstaande aandachtsgebieden benoemd voor de uitwerking.

- Vroegtijdig snel lichte hulp beschikbaar te hebben aan alle ouders, leerlingen en leerkrachten.
- Het bereiken van ouders en leerlingen zonder directe hulpvraag, maar waar wel een zorgbehoefte die door school signaleerd wordt.
- Het terugkoppelen en delen van informatie tussen verschillende partijen (ook specialistische hulp) met scholen als een vanzelfsprekendheid maken.
- De kwaliteit meer centraal stellen.

Door interprofessioneel samen te werken binnen de school willen wij de basis versterken, goed en gezond opgroeien (lifestyle), preventief ondersteuning inzetten om daarmee curatie en dure vormen van ondersteuning minder te hoeven inzetten (De school als werkplaats).

Ontwikkeling samenwerking onderwijs/jeugdhulp gemeente Dronten



Basisondersteuning/lifestyle:

Alles wat iedereen nodig heeft om gezond op te groeien en te leren.

→ zonder hulpvraag sparren, consulteren, adviseren door schoolteam en ouders, ook schoolbrede en maatschappelijke thema's

Preventie/interventie:

Wat is er nodig voor deze Leerling/leerkracht/ouders/gezin/maatschappelijke kwestie om weer voldoende te hebben aan het basisaanbod?

→ Via basisteamoverleg met hulpvraag/OPP

Curatie:

Handelingsgerichte diagnostiek/behandeling van individuele casuïstiek TOEGANKELIJK VIA SWV - GEMEENTE

→ Via basisteam met hulpvraag/OPP



Hoe gaan we dat doen?

Het SWV beschikt over een sterke positie binnen de lokale omgeving (onderwijs, jeugdhulp en gemeenten). Hiermee levert het SWV een essentiële bijdrage om de verbinding van passend onderwijs en jeugdhulp tot stand te brengen en in stand te houden. De schoolbesturen zorgen voor een kwalitatieve sterke basisondersteuning afgestemd op de populatie/vraagstukken van de school (in de wijk).



Hoe gaan we dat samen met onze ketenpartners doen?

De schoolbesturen zorgen ervoor dat met de middelen passend onderwijs het pedagogische en didactische maatwerk (= basisondersteuning) wordt geleverd of wordt gefinancierd dat noodzakelijk is. Het SWV zorgt samen met de schoolbesturen voor een strategische verankering van de samenwerking in de verschillende lokale agenda's. In Lelystad zijn de afspraken geformuleerd in de werkagenda zorg in en om de school. In Dronten zijn de afspraken hierover met de schoolbesturen gemaakt in het kader van de inrichting van het basisteam/ de school als werkplaats. Het SWV gebruikt het OOGO uit de Jeugdwet om invloed uit te oefenen op de Jeugdhulpplannen van de verschillende gemeenten, incl. inkoopbeleid. We overleggen met de gemeenten een duurzame bijdrage van de middelen (kwaliteit en capaciteit) van de gemeente naar de scholen.

De samenwerking krijgt vorm in de ondersteuningsstructuur van de school, de samenwerking wordt vastgelegd in het SOP van de school.

De samenwerking krijgt vorm bij onderwijszorgarrangementen, waarbij het mandaat voor het arrangeren zo laag mogelijk in de organisatie is belegd. Daarbij wordt altijd zo thuisnabij, licht mogelijk gearrangeerd. M.a.w. Wat kan bij ons op school, met ons schoolbestuur, in samenwerking in de wijk met andere scholen?



Hoe meten we dat?

Het resultaat wordt gemeten aan de hand van harde data/feiten (op basis van een nulmeting aan het begin van de nieuwe strategische periode) en de waardering/tevredenheid van belanghebbenden en betrokkenen.

- Jaarlijks neemt de uitstroom van leerlingen vanuit het reguliere basisonderwijs naar het speciaal basisonderwijs en speciaal onderwijs af.
- Het aantal thuiszitters neemt af.
- Het aantal leerlingen met een leerplichtonthefving neemt af.
- Het aantal leerlingen wat onderwijs volgt buiten ons SWV neemt af.
- Leerkrachten en ouders zijn tevreden over de kwaliteit van de ondersteuning. Dit blijkt uit het tevredenheidsonderzoek.
- Zichtbare ontwikkeling op (de kwaliteitskaart NJI) indicatoren passend onderwijs/jeugdhulp door alle leden van het ondersteuningsteam/basisteam.



Middelen

Schoolbesturen zetten middelen in t.b.v. activiteiten die op het niveau van basisondersteuning verwacht mogen worden van de school. Gemeenten zetten middelen in zodat scholen als werkplaats kunnen functioneren bij de opvoed en opgroei vraagstukken van gezinnen en leerlingen. Gemeenten zetten middelen in voor onderwijszorgarrangementen.



Verantwoordelijkheid

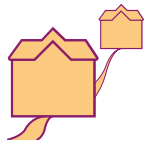
Binnen het complexe speelveld passend onderwijs en jeugdhulp zijn alle betrokkenen bij gezinnen, leerlingen en ouders verantwoordelijk.

Ouders Kind/Jongere	Onderwijs	OOGO		Jeugdhulp	Ouders Kind/Jongere
Mee-op-lopen	School	Leerplicht	OT ZAT CVB	Veilig thuis	Wijkteam
	Schoolbestuur		Actietafel		Jeugdhulporganisatie
	Samenwerkingsverband		Jeugdbeschermingstafel		(samenwerkende) Gemeenten
	Jeugdbescherming/rechtspraak				
					Mee-op-lopen

Speelveld gemeente Lelystad m.b.t. leerplichtzaken.

Bij deze uitdaging wordt op basis van de lokale verhoudingen en afspraken continue afgestemd wie waarvoor verantwoordelijk is bij de uitvoering van de maatregelen.

Uitdaging 5. Aaneengesloten leer en ontwikkelingsproces



Er is meer samenhang nodig in de doorstroom vanuit de voorschoolse voorzieningen en naar het voortgezet onderwijs. Een ononderbroken schoolloopbaan, zo thuis nabij en regulier mogelijk is hierbij het uitgangspunt. Kinderen vanuit het regulier basisonderwijs stromen door naar het regulier voortgezet onderwijs. Vanuit de uitvoering van zorgplicht en bijkomende ongunstige condities zijn momenteel knelpunten aanwijsbaar die inhoudelijke samenwerking tegengaan en zo een risico vormen voor de schoolloopbaan van kwetsbare leerlingen.



Hoe gaan we dat samen doen?

Meer consequente uitvoering van een warme overdracht van voorschoolse voorzieningen (peuters) naar het primair onderwijs, inclusief een afweging van de solidariteit op het niveau van het SWV. Met als (sub)doel om de behaalde groei in de voorschoolse fase door te zetten binnen het primair onderwijs. Intensivering van warme overdracht van het primair onderwijs (PO) naar het Voortgezet Onderwijs (VO) voor leerlingen met een specifieke ondersteuningsbehoefte. We zorgen voor kennis van de ondersteuningsmogelijkheden (aanbod) van de voorschoolse voorzieningen en het VO. Verkennen en onderzoeken of het gewenst is om afspraken te maken met de voorschoolse voorzieningen m.b.t. instroom/toegang primair onderwijs. Verkennen in hoeverre er behoefte is aan mogelijke vormen van 'zachte landing' voor leerlingen, vanuit de voorschoolse voorzieningen. Verkennen van mogelijke vormen van ondersteuning voor leerlingen die naar het VO gaan, die door deze vorm van ondersteuning later regulier in kunnen stromen/doorstromen. Binnen de LEA van de gemeente Lelystad is als hoofddoel 2 opgenomen dat de route onderwijs naar arbeidsmarkt zodanig is ingericht dat geen kinderen uitvallen op de overgangsmomenten. De activiteiten en maatregelen die hiervoor worden afgesproken hebben een duidelijke relatie met de uitwerking van deze uitdaging.



Hoe gaan we dat samen met ketenpartners doen?

We zorgen ervoor dat de voorschoolse voorzieningen en het scholen voor Voortgezet Onderwijs kennis hebben van het primair onderwijs en de routings. Verkennen met de voorschoolse voorzieningen welke indicatoren we kunnen benoemen voor het volgen van de ontwikkeling/resultaat van de geïntensiveerde samenwerking



Hoe meten we dat?

Het resultaat wordt gemeten aan de hand van harde data/feiten (op basis van een nulmeting aan het begin van de nieuwe strategische periode) en de waardering/tevredenheid van belanghebbenden en betrokkenen.

- Het aantal kinderen dat vanuit de voorschoolse voorziening instroomt in het S(B)O neemt af.
- Het aantal leerlingen dat vanuit het primair onderwijs (inclusief S(B)O) instroomt in het regulier VO neemt toe.
- Het aantal leerlingen dat in het 3e jaar van VO functioneert op het advies van het PO.

M.b.t. indicatoren ononderbroken ontwikkeling en samenwerkingsniveau voorschoolse voorzieningen te ontwikkelen.



Middelen

Reguliere bekostiging door schoolbesturen en ketenpartners.



Verantwoordelijkheid

De schoolbesturen zijn eigenaar van de gewenste doorontwikkeling. Het SWV is verantwoordelijk voor de monitor en uitvoering onderzoek van de voorschoolse voorzieningen.



3. Bestuur en organisatie

Bestuur en organisatie van het SWV zijn ingericht op basis van volgende principes:

1. Basisprincipe

- De primaire verantwoordelijkheid voor passend onderwijs ligt bij alle scholen: gewoon goed onderwijs! Er is een gedeelde verantwoordelijkheid met het SWV bij inzet van extra ondersteuning.
- Schoolbesturen werken samen aan uitvoering passend onderwijs. Gezamenlijkheid wordt nagestreefd in het belang van een passende plek voor alle leerlingen.
- Schoolbesturen zijn eigenaar van het SWV, besturen zelf het SWV op strategisch niveau en denken mee aan de voorkant van het beleidsproces.
- Schooldirecteuren zijn verantwoordelijk voor de uitvoering van passend onderwijs op operationeel niveau.
- Schoolbesturen zijn op het niveau van het SWV gezamenlijk verantwoordelijk bij het oplossen van problemen/risico's en personele zaken.

2. Organisatie -en bestuurlijke principe

- Toezicht is vanuit een onafhankelijke rol ingericht.
- Schoolbestuurders hebben een actieve besturingsrol binnen het SWV.
- Rol van bestuurder is aan de gezamenlijke schoolbestuurders, directeur SWV is binnen de gestelde kaders verantwoordelijk voor de uitvoering van het beleid.
- Besturingsmodel zorgt voor verbinding tussen alle betrokken partijen.

3. Toezichtsprincipe

- Onafhankelijkheid van intern toezicht is cruciaal.
- Een lid van raad van toezicht is op voordracht vanuit OPR.
- Raad van toezicht heeft een belangrijke check op de communicatie binnen het SWV
- Raad van toezicht houdt toezicht op besturing en bedrijfsvoering.

Dus: Passend Onderwijs is de verantwoordelijkheid van ieder aangesloten schoolbestuur.

- Voor de leerlingen met specifieke ondersteuningsbehoefte is het SWV gezamenlijk met het schoolbestuur verantwoordelijk. De schoolbesturen hebben als eigenaar een duidelijke en prominente positie binnen de besturing van het SWV zowel op strategisch als uitvoerend niveau. Hiervoor is een korte lijn ingericht met de werkvloer. **(Programmaraad)**
- Eigenaarschap wordt in het bestuur georganiseerd in het kader van betrokkenheid/uitvoering en er zijn commissies ingericht. **(Bestuur)**
- Toezichhoudend orgaan is onafhankelijk met verbinding naar OPR en houdt toezicht op besturing en bedrijfsvoering. **(Raad van Toezicht)**
- Medezeggenschap van ouders en onderwijspersoneel is logisch georganiseerd en gepositioneerd. **(OPR)**
- Directeur SWV is een actor met beleidsruimte en geeft leiding aan de organisatie (ondersteuningsbureau en Onderwijsloket). **(Directeur)**

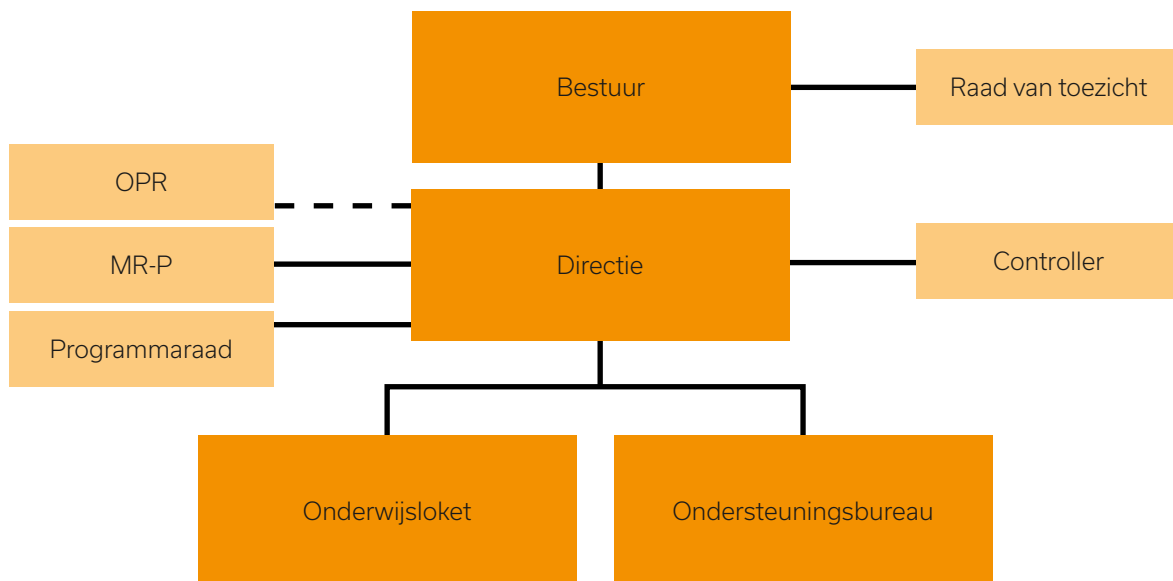
Meer informatie:

Op onze website treft u het document bestuurlijke inrichting Governance.

[Bestuurlijke doorontwikkeling Code Goed Bestuur](#)



Bestuur en Toezicht



Bestuur

Het bestuur is belast met het besturen van het SWV, dit houdt o.a. in: de verantwoordelijkheid voor naleving van wet- en regelgeving, realisatie van statutaire en andere doelstellingen, strategie en beleid, risicobeheersing en kwaliteit. Het bestuur van het SWV neemt beslissingen en maatregelen in overeenstemming met haar bevoegdheden en in overeenstemming met het ondersteuningsplan. De beslissingen en maatregelen zijn inhoudelijk en procedureel te rechtvaardigen. Het bestuur van het SWV richt zich naar het belang van het SWV als maatschappelijke organisatie in een complexe netwerkorganisatie en weegt daartoe mogelijke tegenstrijdige belangen af. Het bestuur van het SWV is verantwoordelijk voor het beheersen van de risico's van het SWV Passend onderwijs.

Het bestuur is samengesteld uit een bestuurlijke vertegenwoordiging van alle elf aangesloten schoolbesturen in het postcodegebied van het SWV. Om slagvaardigheid en betrokkenheid te organiseren werkt het bestuur in een commissiemodel. De financiële commissie en de remuneratiecommissie zijn vastgelegd in de statuten. Een uitbreiding van de commissies is mogelijk op basis van behoeften/vraagstuk.

Meer informatie:

Op onze website treft u de statuten en uitwerkingsdocumenten aan (o.a. gedragscode bestuur, samenstelling, taken en bevoegdheden, huishoudelijk reglement)

[Bestuur en Directie, Profielschets en gedragscode bestuursleden](#)

Raad van Toezicht

De raad van toezicht functioneert als zelfstandig orgaan met een eigen verantwoordelijkheid. De raad van toezicht is zodanig samengesteld dat de leden ten opzichte van elkaar, het bestuur en welk deelbelang dan ook onafhankelijk en kritisch kunnen opereren.

De raad van toezicht houdt toezicht op het beleid van het bestuur en de algemene gang van zaken in de stichting.

De raad houdt toezicht op tenminste:

- de realisatie van de statutaire doelstellingen van de stichting;
- de strategie en de risico's verbonden aan de activiteiten van de stichting;
- de opzet en werking van de interne risicobeheersings- en controlesystemen;
- de financiële verslaglegging;
- de naleving van wet- en regelgeving.

De raad van toezicht bespreekt tenminste éénmaal per jaar met het bestuur:

- De strategie en de voornaamste risico's verbonden aan de stichting en haar activiteiten.
- De uitkomsten van de beoordeling door het bestuur van de opzet en werking van de interne risicobeheersings- en controlesystemen en eventuele significante wijzigingen daarin.
- Zijn eigen functioneren, het functioneren van het bestuur en de relatie tussen de raad van toezicht en het bestuur.

De raad van toezicht gebruikt naast de informatie vanuit het bestuur (belangrijkste informant) ook informatie die elders uit de organisatie of van buiten de organisatie komt door:

- Voert jaarlijks een gesprek met delegatie van de OPR,
- Voert jaarlijks gesprek met delegatie van de managementlaag onder het bestuur,
- Brengt jaarlijks een of enkele bezoeken aan de scholen met een gerichte vraag- en doelstelling.

Meer informatie:

Op onze website treft u de samenstelling aan van de raad van toezicht en het toezichtskader.

[Raad van Toezicht](#)

Management en Organisatie

Directeur

De verantwoordelijkheid en de rol van de directeur is te onderscheiden in twee dimensies binnen het werkveld van het SWV. Een dimensie is het management van het ondersteuningsbureau en de medewerkers van het Onderwijsloket. Het gaat dan om het aansturen van de organisatie van het SWV. Een andere dimensie is het functioneren binnen de netwerkorganisatie van het SWV, zowel binnen het netwerk van aangesloten schoolbesturen als binnen het netwerk van ketenpartners en gemeente. Taken voor de directeur:

- De directeur geeft leiding aan de samenwerkingsorganisatie op grond van een mandaat dat zij/hij hiervoor van het bestuur krijgt. De directeur werkt in opdracht van het bestuur en onder verantwoordelijkheid van het bestuur. De directeur rapporteert aan het bestuur en legt hieraan verantwoording af.
- De directeur functioneert als de onafhankelijke vertegenwoordiger van het SWV die 'boven de partijen staat' en denkt en handelt vanuit het belang van het SWV. De directeur wordt gedreven door motieven die verbonden zijn aan de missie en visie van het SWV.
- De directeur geeft leiding aan de medewerkers van het SWV.
- De directeur is procesverantwoordelijk voor de kernprocessen van het SWV o.a. zorgdragen voor een dekkend aanbod van ondersteuningsvoorzieningen; besluiten nemen over het afgeven van de TLV; toewijzen van middelen van het SWV voor het geven van extra ondersteuning voor de leerling (afgeven van het arrangement);
- De directeur is procesverantwoordelijk voor het planning & control proces van het SWV o.a.; monitoren van de uitvoering van het beleidsprogramma (ondersteuningsplan); samenstellen van de jaarstukken: jaarprogramma inclusief de jaarbegroting, periodieke voortgangsberichten, jaarverslag/ jaarrekening;
- De directeur is procesverantwoordelijk voor de informatievoorziening over de activiteiten van het SWV naar ouders, schoolbesturen, schooldirecties.
- Onderhouden van de contacten namens het SWV met de lokaal en regionaal functionerende ketenpartners (o.a. voorschoolse voorzieningen en voortgezet onderwijs, gemeenten, instellingen en jeugdzorg).

Meer informatie:

Op onze website treft u het managementstatuut aan.

[Managementstatuut](#)

Organisatie

Het SWV ondersteunt schoolteams, schoolbesturen en andere betrokkenen bij het geven van passend onderwijs voor de leerlingen. Het SWV heeft hiervoor een organisatie ingericht die bestaat uit twee werkeenheden: het Ondersteuningsbureau en het Onderwijsloket. De bestuurlijke ondersteuning vindt plaats vanuit het Ondersteuningsbureau. De dienstverlening van deze werkeenheden richt zich vooral op de ondersteuning van bestuur en management van het SWV. Vanuit het Onderwijsloket ondersteunen medewerkers de schoolteams bij de uitvoeringspraktijk van passend onderwijs op het niveau van de extra ondersteuning. De dienstverlening van het Onderwijsloket is gericht op leerkrachten, IB-ers, ondersteuningsteams, schooldirectie en ouders en in mindere mate op ondersteuning op casusniveau of participatie bij ronde tafels.

Meer informatie:

Op onze website treft u de taken, privacyreglement, medewerkers en onze werkprocessen aan.

[Samenwerkingsverband](#), [Organisatie](#), [Ons team](#), [Privacy rapportage](#), [Privacy gedragsregels](#), [Plannen en protocollen](#)

Inspraak en medezeggenschap

Ondersteuningsplanraad (OPR)

Medezeggenschap van ouders en onderwijspersoneel vormt een belangrijk onderdeel van de structuur van het SWV. De OPR heeft zijn eigen bevoegdheden (vastgelegd in de wet op Passend Onderwijs en medezeggenschap). Het bestuur van het SWV zorgt ervoor dat de OPR goed kan functioneren. Het schoolbestuur zorgt voor een goede afvaardiging in de OPR. De leden van de OPR zijn betrokken en hebben een constructief kritische houding t.a.v. het functioneren van het SWV (worden daarop gevraagd (en bevroegd) door hun schoolbestuur). De taken van de OPR zijn afgebakend in de wet en regelgeving (advies en instemmingsbevoegdheid). De OPR toetst het ondersteuningsplan als belangrijkste beleidsinstrument van het SWV. De OPR stelt zelf een profielschets op voor (kandidaat)leden.

Meer informatie:

Op onze website treft u het reglement, huishoudelijk reglement en vertegenwoordiging aan.

[Ondersteuningsplanraad](#)

Programmaraad

De programmaraad verbindt, monitort en inspireert de werkvloer voor de uitvoering van passend onderwijs. De programmaraad is het adviesorgaan van de directeur. Op de werkvloer wordt passend onderwijs vormgegeven door de leerkracht. In de programmaraad worden actuele, inhoudelijke en organisatorische vraagstukken voorbereid ter besluitvorming door het bestuur. De uitwerking vindt plaats in de uitvoering van het jaarprogramma (uitwerking van het ondersteuningsplan). De programmaraad heeft een integrale benadering van de realisering van passend onderwijs; oog en oor voor horizontale samenwerking in het kader van een ononderbroken schoolloopbaan maar ook voor een verticale samenwerking met ketenpartners. De programmaraad fungeert als motor voor innovatie en verdergaande professionalisering van de kwaliteit van passend onderwijs.

De leden van de programmaraad zijn directeuren met een missie voor passend onderwijs en dragen daar proactief aan bij. In de programmaraad is een evenwichtige samenstelling van directeuren op profiel, lokale situatie en denominatieve gronden.

De taken van de programmaraad zijn:

- Voert de voorgestelde doelen van het ondersteuningsplan uit in verbinding naar de werkvloer. Actualiseert/monitort de beoogde resultaten periodiek. Het ondersteuningsplan is het gemeenschappelijke referentiekader voor het handelen. De relatie tussen het niveau van de basisondersteuning en de inzet van extra ondersteuning is een belangrijk aandachtspunt.
- Initieert en monitort de ontwikkelingen die opgenomen worden in het jaarprogramma en voert deze uit. Het jaarprogramma geeft inzicht in de maatregelen die zijn benoemd als uitvoering van de doelen in het ondersteuningsplan.
- Handelt proactief bij het opstellen/initiëren van gewenste besluitvorming van beleidsmaatregelen op strategisch niveau en uitvoerend niveau.
- Adviezen worden door de programmaraad aan directeur en bestuur voorgelegd, voorzien van een schriftelijke toelichting met vermelding van de gevolgen van het besluit.
- Programmaraad draagt zorg voor samenhang met alle partners op de werkvloer.

Meer informatie:

Op onze website treft u het reglement, profiel van de leden en de samenstelling aan.

[Programmaraad](#)

Organisatie en communicatie scholen & SWV

Netwerken

We maken binnen ons SWV zoveel mogelijk gebruik van de deskundigheid en expertise die aanwezig is bij de scholen, schoolbesturen en ketenpartners. We organiseren verschillende netwerkbijeenkomsten in nauwe afstemming met de betrokkenen vanuit het onderwijsveld. We organiseren de onderlinge samenwerking in de netwerken op een wijze die voldoet aan de volgende kenmerken:

- Afgestemd op hulpvraag vanuit het onderwijsveld,
- Lerend; mensen werken met elkaar samen vanuit een open en professionele grondhouding,
- Resultaatgericht: de inspanningen die mensen leveren zijn gericht op het realiseren van de ambitie en missie van ons SWV,
- Betaalbaar.

De netwerkbijeenkomsten zijn primair voor directeuren, IB-ers en leerkrachten en ketenpartners. Het SWV is proceseigenaar.

Schoolbestuurlijke afstemming en het SWV

De schoolbesturen werken lokaal op gemeentelijk niveau samen en stemmen hun ideeën en ontwikkelingen regelmatig af. De directeur kan daarbij aansluiten op verzoek van de schoolbesturen of de directeur vraagt om agendering van een onderwerp als daartoe reden is. Schoolbesturen zijn eigenaar.

Zorgplicht, klachtenprocedure en geschillen

Ondanks de gezamenlijke inspanningen en intenties van schoolbesturen, ouders en medewerkers SWV kunnen er klachten en geschillen zijn. Hieronder zijn er verschillende situaties uitgewerkt m.b.t. de verantwoordelijkheid en routing.

Voor meer informatie kunt de websites van de scholen en hun schoolbestuur raadplegen. Voor informatie over geschillen en klachten zie www.geschillenpassendonderwijs.nl. Op onze website treft u informatie over routing en procedures [Plannen en protocollen](#)

Zorgplicht

Ouders hebben het recht om hun leerling aan te melden bij de school van hun voorkeur (schriftelijk). Dit is vervolgens de school waarvan het schoolbestuur de zorgplicht heeft om te zorgen dat de leerling een passende onderwijsplek krijgt. Ouders mogen hun leerling aanmelden bij meerdere scholen. Ze moeten dit dan aangeven op het aanmeldformulier en aangeven welke school hun eerste voorkeur heeft. Voor de school van eerste voorkeur geldt de zorgplicht. We verwachten van ouders dat ze, indien bekend, bij de aanmelding aangeven dat hun leerling extra ondersteuning nodig heeft. Een basisschool is dus niet verplicht om een leerling toe te laten. Het school(bestuur) van de school waar de leerling is aangemeld is (primair) verantwoordelijk voor de communicatie met ouders. Het SWV vervult hierin een faciliterende en ondersteunende rol, wanneer nodig.

Meer informatie;
Zie daarvoor factsheet zorgplicht en toelichting zorgplicht op onze website
[Zorgplicht, Toelichting schema zorgplicht](#)

Bezwaarprocedure schoolbestuur over toelating en verwijdering

Passend onderwijs maakt scholen en schoolbesturen verantwoordelijk om voor elk leerling een passende onderwijsplek te bieden. Dat doen ze in nauw overleg met ouders. Ook als ouders tijdig en volledig betrokken zijn, kunnen er verschillende inzichten ontstaan over de vraag wat een leerling nodig heeft en hoe die ondersteuning het best geboden kan worden.

Het schoolbestuur beslist over toelaten of verwijdering van een leerling. Als ouders het niet eens zijn met een beslissing kunnen zij gebruikmaken van de regeling van bezwaar. Alle schoolbesturen hebben een eigen klachten en bezwaarprocedure. Informatie is te vinden in de schoolgids en via het betreffende schoolbestuur. Vanaf de invoering van de wet op passend onderwijs kunnen ouders en het schoolbestuur een geschil voorleggen aan de Tijdelijke geschillencommissie voor toelating en verwijdering. Deze onafhankelijke instantie geeft een oordeel over het genomen besluit.

Als deze procedure niet naar tevredenheid is, kunnen ouders het besluit van het schoolbestuur ook nog voorleggen aan de rechter; voor het bijzonder onderwijs de civiele rechter en voor het openbaar onderwijs bij de bestuursrechter.

Bezwaarprocedure SWV over toelaatbaarheid S(B)O

Het SWV beslist of een leerling toelaatbaar is voor het S(B)O. Het besluit over het al dan niet toelaten kan zowel door ouders als door het schoolbestuur worden aangevochten. Het SWV is verplicht het gemotiveerde bezwaarschrift voor te leggen aan de landelijke geschillencommissie. Na het advies heroverweegt het SWV het besluit. (zie ook hoofdstuk 5) Ook hier geldt dat ouders daarna nog naar de rechter kunnen gaan.

Meer informatie:

Zie onze website voor de procedure. Voor meer informatie kunt u terecht op de website van de landelijke bezwaaradviescommissie.

Klachten en geschillen, www.onderwijsgeschillen.nl

OOGO over ontwikkelingsperspectief (OPP)

Voor leerlingen met een extra ondersteuningsbehoefte wordt een ontwikkelingsperspectief opgesteld. In het OPP staan de doelen voor het einde van de schoolloopbaan en hoe /wat er nodig is om die te bereiken. Minimaal een keer per jaar wordt het OPP geëvalueerd samen met ouders. Het OPP wordt door de school opgesteld en ouders moeten akkoord zijn; er moet op overeenstemming gericht overleg (OOGO) gevoerd zijn. Ontbreekt er overeenstemming dan kan er een geschil zijn tussen de ouders en het betreffende schoolbestuur. Ouders kunnen gebruik maken van de klachtenregeling van de school/schoolbestuur als zij het niet eens zijn met de inhoud en vaststelling van het OPP. Ook als ouders het niet eens zijn met de uitvoering dan is de klachtenregeling van de school/schoolbestuur de meest geëigende weg.

Klachtenregeling handelswijze SWV

Klachten betreffende de handelswijze van het SWV en medewerkers; Het SWV is hiervoor aangesloten bij een (landelijke) adviescommissie. Het bezwaar met betrekking tot een handelswijze van het SWV en/of medewerker dient schriftelijk te worden toegestuurd t.a.v. het bestuur van het SWV.

Meer informatie:

Zie onze website voor de procedure.

Klachten en geschillen

Privacyreglement

Het SWV heeft een privacyreglement en gedragsregels vastgesteld waarin is vastgesteld hoe en door wie persoonsgegevens worden verwerkt, hoe dit wordt beveiligd en welke rechten er zijn voor inzage, vernietiging en correctie van gegevens. Alle procedures zijn er op gericht op een gelijkwaardige relatie school-ouder waarbij het belang van de leerling te allen tijde voorop staat. Ouders dienen zelf bij scheidingsde bevoegdheden inzake ondertekening en inzage gegevens te regelen. Het SWV gaat er vanuit dat ouders dit hebben afgestemd en dat contactgegevens van een ouder/handtekening daarmee voldoende is.

Meer informatie:

Op onze website staat het reglement en de gedragsregels.

[Privacyreglement en gedragsregels](#)



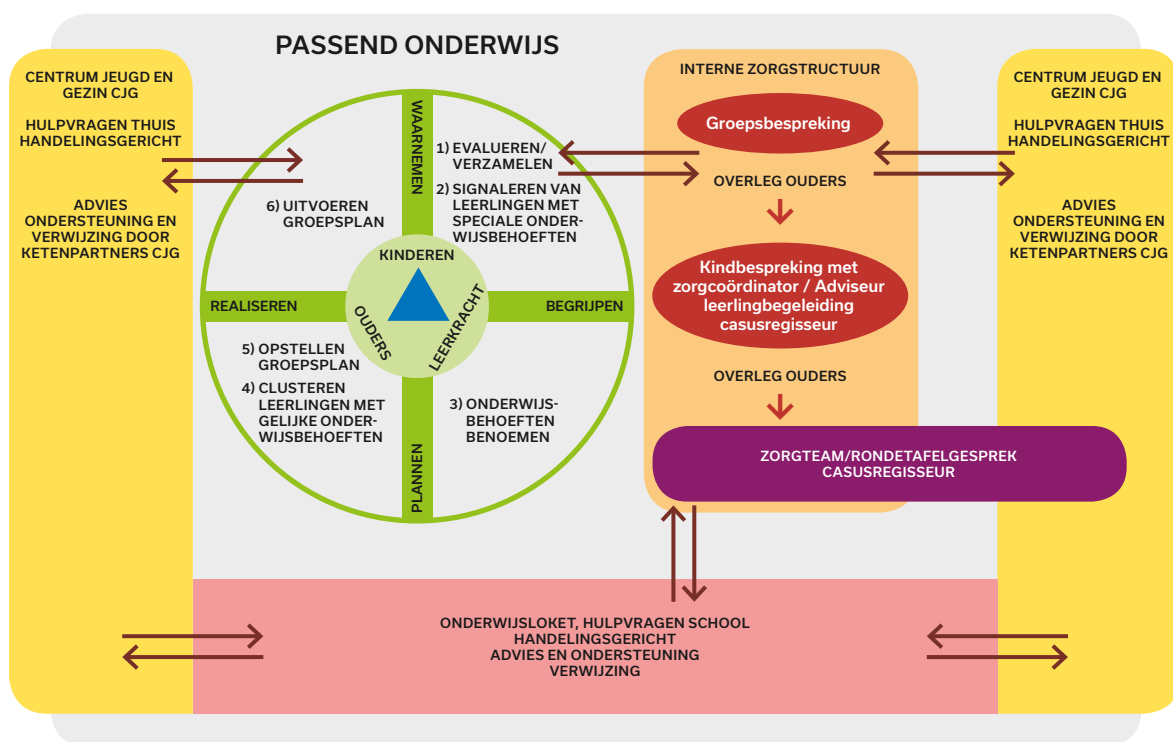
4. Ondersteuning en Toegang

Voorzieningen op drie niveaus

Het SWV zorgt ervoor dat in Lelystad en Dronten een goed werkend, samenhangend geheel van onderwijsvoorzieningen beschikbaar is voor leerlingen die extra ondersteuning nodig hebben. Zo maken we het mogelijk dat zoveel mogelijk leerlingen binnen onze eigen regio passend onderwijs krijgen. Als het nodig is werken we samen met de ketenpartners vanuit het onderwijs en jeugdhulp.

In dit hoofdstuk wordt de ondersteuningsstructuur (de basisondersteuning, de extra ondersteuning en de specialistische voorzieningen) beschreven. Binnen het SWV wordt via een planmatige aanpak gewerkt en volgen de scholen de omschreven ondersteuningsroute. Alle scholen hebben hiervoor een eigen ondersteuningsteam (in Dronten basisteam genaamd). Dit gebeurt in de basisondersteuning, niveau 1 t/m 4. Het SWV ondersteunt bij hulpvragen die de basisondersteuning overschrijden, vanaf niveau 4. Naast de extra ondersteuning zijn er ook voorzieningen S(B)O, dit noemen we de extra ondersteuning vanaf niveau 5.

We werken handelingsgericht. Ouders zijn conform de principes van handelingsgericht werken betrokken en op de hoogte van alle stappen.



Basisondersteuning

De basisondersteuning geeft de beschikbare kennis, kunde en voorwaarden weer waaraan alle basisscholen binnen ons SWV moeten voldoen. De gezamenlijke schoolbesturen hebben afspraken gemaakt over de kwaliteit van de basisondersteuning = kwaliteitsstandaard SWV. In de uitwerking is beschreven 'wat' verwacht wordt in de basisondersteuning. Het 'hoe' is een verantwoordelijkheid van het schoolbestuur waarbij het SWV een ondersteunende en stimulerende rol kan spelen. We onderscheiden hierin vijf kwaliteitsaspecten die zichtbaar en aantoonbaar in de onderwijspraktijk van de school aanwezig zijn: opbrengsten, onderwijsleerproces, opbrengstgericht werken, (extra) ondersteuning, ondersteunings-structuur en kwaliteitszorg. Binnen de 'standaard' voor basisondersteuning voldoen alle scholen aan het door de inspectie vastgestelde basisarrangement. Binnen dit arrangement vallen scholen waarvan de inspectie geen tekortkomingen heeft vastgesteld die noodzaken tot verscherpt toezicht.

De standaard is bedoeld om het antwoord te kunnen geven op de onderstaande drie vragen:

- Welk didactisch maatwerk kan de school bieden?
- Welk pedagogisch maatwerk kan de school bieden?
- Kan de school inspelen op verschillende leerstijlen?

Kortom: Hoe gaat de school om met verschillen?

Ieder schoolbestuur zorgt ervoor dat hun basisscholen de basisondersteuning leveren op tenminste het vastgesteld kwaliteitsniveau. De basisondersteuning wordt gefinancierd vanuit de lumpsumvergoeding die het schoolbestuur via DUO ontvangt.

Meer informatie:

Op onze website treft u de onderlegger basisondersteuning aan.

[Onderlegger basisondersteuning](#)

Schoolondersteuningsprofiel (SOP)

In het SOP legt elke basisschool vast welke mogelijkheden en ondersteuning zij kan inzetten om passend onderwijs te bieden voor leerlingen. Bij het opstellen van de profielen wordt rekening gehouden met een brede opdracht van de school m.b.t. onderwijs, opvoed en opgroeivraagstukken. De school geeft tevens de ambitie en plannen aan. Het profiel sluit aan bij de kwaliteitsstandaard basisondersteuning en afspraken samenwerking jeugdhulp. Elke school heeft het profiel opgenomen in de schoolgids en instemming van de MR.

Meer informatie:

Op onze website staan de schoolondersteuningsprofielen en het gebruikte format.

[Schoolondersteuningsprofiel format](#)

Ondersteuningsroute

	Niveaus	Omschrijving
Ondersteuning in de groep/ school BASISONDERSTEUNING	Niveau 1	Leerkracht observeert, signaleert, voert uit, evalueert, werkt handelingsgericht en opbrengstgericht.
	Niveau 2	De leerkracht overlegt met collega's en leden van het ondersteuningsteam, voert groepsbespreking/ collegiale consultaties/werkt hierbij interprofessioneel samen met ketenpartners. Er worden interventies binnen de school gedaan met zo nodig hulp vanuit de jeugdhulp. Leerling en ouders zijn betrokken.
	Niveau 3	De leerkracht overlegt met de IB-er (leerlingbesprekingen) om onderwijsbehoeften te verhelderen, te reflecteren op eigen gedrag, ervaringen uit te wisselen en aanpak af te stemmen, interventies en ondersteuning in de school organiseren. De ondersteuning wordt door de school zelf georganiseerd samen met de beschikbare ketenpartners. Afweging voor OPP. Leerling en ouders zijn betrokken.
	Niveau 4	Het ondersteuningsteam/basisteam beschrijft wat de leerkracht/groep/leerling nodig heeft, vgl. de vijf velden. Eventueel wordt een aanvraag voor een toelaatbaarheidsverklaring SBO of SO besproken. Er wordt een integraal plan van aanpak gemaakt. Leerling en ouders zijn betrokken. Casus coördinatie is benoemd.
EXTRA ONDERSTEUNING	Niveau 5	Onderwijsloket: Handelingsgericht arrangementen op basis van de hulpvraag van leerkracht/groep of leerling. Hiervoor is een ontwikkelingsperspectief geschreven (binnen 6 weken). Cluster 1 en 2 een verwijzing via Onderwijsloket.
	TLV	Toelaatbaarheidsverklaring voor speciale onderwijsvoorzieningen door het SWV (kort- en lang durend). 1. SBO (TLV) en 2. SO (TLV): <ul style="list-style-type: none"> • Categorie 1: licht • Categorie 2: midden • Categorie 3: zwaar

Extra Ondersteuning (EO)

Extra Ondersteuning is ondersteuning die de basisondersteuning overschrijdt. Het doel van deze ondersteuning is, dat de stap naar het speciaal (basis)onderwijs wordt voorkomen en dat de leerling in het reguliere onderwijs blijft. De inzet van EO (op basis van een hulpvraag) is erop gericht dat dit in zo vroeg mogelijk stadium, op een zo licht mogelijke wijze, samenhangend met de ambitie van de school wordt gegeven in de reguliere basisschool. Deze arrangementen worden voorsnog deels verzorgd door specialisten bij het SWV als bureauorganisatie. De arrangementen zijn maatwerk en worden gedurende de tijd van dit plan verder ontwikkeld en gepositioneerd op basis van de hulpvraag en ontwikkelingen bij de aangesloten schoolbesturen (dekkend aanbod). Het SWV stelt geen middelen beschikbaar voor EO, in de overdracht naar schoolbesturen is dit beschikt m.b.t. extra handen en materialen.

Ontwikkelingsperspectief (OPP)

Wanneer er EO voor een leerling wordt aangevraagd is de school verplicht een OPP op te stellen (in ieder geval binnen zes weken). Het OPP is verplicht als de ondersteuning/hulpvraag de basisondersteuning overschrijdt. Ouders hebben een instemmingsbevoegdheid op het handelingsdeel van het OPP. In het OPP zijn in ieder geval opgenomen (zie hiervoor toelichting in de leidraad OPP, scholen mogen/kunnen hun eigen format of model gebruiken):

- de te verwachten uitstroombestemming van de leerling, het soort vervolgonderwijs en de onderbouwing daarvan;
- deze onderbouwing bevat tenminste een weergave van de belemmerende en bevorderende factoren die van invloed zijn op het onderwijs aan de leerling;
- jaarlijkse evaluatie: tenminste jaarlijks evalueert het bevoegd gezag met de ouders het OPP en stelt het OPP zo nodig bij;
- De school beschrijft de doelen en aanpak (handelingsdeel).

De scholen moeten bij het hanteren van het OPP de AVG naleven; in het OPP mogen niet meer gegevens worden opgenomen dan nodig. Verder betekent het dat de leerling of de ouder om correctie van gegevens kan verzoeken indien deze gegevens feitelijk onjuist zijn, voor het doel van de verwerking, onvolledig of niet ter zake dienend zijn dan wel anderszins in strijd met een wettelijk voorschrift worden verwerkt.

Speciale ondersteuning (speciaal(basis)onderwijs)

Op basis van de hulpvraag van een leerling kan het nodig zijn dat een leerling kortdurend of langdurend gespecialiseerd onderwijs nodig heeft in een gespecialiseerde setting. Die onderwijsplek is nodig zodat de leerling zich goed kan ontwikkelen. Binnen ons SWV zijn er vijf scholen voor S(B)O. Het betreft twee scholen voor speciaal onderwijs (De Zevenster en Herman Bekiussschool) en drie scholen voor speciaal basisonderwijs (De Vogelveste, De Watergeus en De Driemaster). Stichting SchOOL en SCPO onderzoeken m.b.t. de twee SBO scholen in Lelystad op welke manier hier toekomstbewust vorm en inhoud gegeven kan worden aan de speciale ondersteuning, zonder dat daarbij de huidige status quo van de twee scholen (De Watergeus en De Vogelveste) het vertrekpunt is. Als enige SBO school in Dronten ontwikkelt de Driemaster zich als een brede SBO voorziening waardoor meer leerlingen die anders naar een SO voorziening buiten Dronten hadden moeten gaan thuisnabij onderwijs kunnen volgen.

Ook de scholen voor S(B)O hebben een schoolondersteuningsprofiel (SOP) waarin is vastgelegd welke mogelijkheden en ondersteuning zij kunnen inzetten om passend onderwijs te bieden. Bij het opstellen van de profielen wordt rekening gehouden met een brede opdracht van de school m.b.t. onderwijs, opvoed en opgroeivraagstukken. De school geeft tevens de ambitie en plannen aan. Het profiel sluit aan bij de kwaliteitsstandaard basisondersteuning en afspraken samenwerking jeugdhulp. Elke school heeft het profiel opgenomen in de schoolgids.

Meer informatie:

Op onze website staan de schoolondersteuningsprofielen en het gebruikte format.

[Schoolondersteuningsprofiel format](#)

Toegang tot EO of gespecialiseerde voorzieningen

Wanneer de basisondersteuning niet toereikend is voor een leerling en het regulier onderwijs de EO die nodig is niet kan bieden, dan kan het schoolbestuur een Toelaatbaarheidsverklaring (TLV) aanvragen bij het SWV. De directeur van het SWV bepaalt of er een TLV afgegeven kan worden.

Hiervoor zijn twee processen ingericht bij het SWV. Het SWV vertrouwt bij het arrangeren (en beoordelen) op de kwaliteit en professionaliteit van het voortraject op de scholen. Het SWV gaat ervan uit dat ouders betrokken zijn.

Het SWV heeft de volgende informatie nodig voor het arrangeren/beoordelen:

- Bondige (adequate en betrouwbare) informatie ter onderbouwing van de hulpvraag. Hierin onderbouwt de school dat zij tijdig hebben gesignaleerd, planmatig hebben gewerkt en samen met ouders hebben opgetrokken.
- Omschrijving van het beoogde resultaat. (Wat wil de school bereiken na inzet EO of S(B)O?)
- Onderwijs/ondersteuningsbehoeften van leerkracht/groep/leerling op basis van de vijf velden. De vijf velden van de onderwijsbehoeften 1. Tijd: Hoeveelheidsaandacht/handen in de klas, wat is er nodig? 2. Onderwijsmateriaal: Leerlingen met speciale onderwijsbehoeften hebben soms aangepast materiaal nodig. Welk materiaal is er nodig. 3. Ruimtelijke omgeving (SOP): Passend onderwijs vereist voor nogal wat leerlingen aanpassingen in de ruimtelijke omgeving. Kan de school aangepaste ruimten bieden. 4. Expertise (SOP): Heeft de school specialistische expertise? 5. De samenwerking met externe organisaties (SOP): Kan de school samenwerken met externe instanties?
- Eventueel een zienswijze van ouders.
- OPP.

Procedure EO

Het SWV hanteert een vaste procedure voor het behandelen van de aanvraag. Cruciaal is daarbij de hulpvraag en beoogde doelen. Deze procedure is verwerkt in een factsheet en bevat bovendien de doorlooptijden van de verschillende stappen in het proces.

Meer informatie:

Op onze website treft u de criteria, toelichting en factsheet.

[Extra ondersteuning, Hulpvragen en werkwijze](#)

Procedure TLV

Het SWV hanteert een vaste procedure voor het beoordelen van een aanvraag. Deze procedure is verwerkt in een factsheet en bevat bovendien de doorlooptijden van de verschillende stappen in het proces. Er wordt een TLV afgegeven wanneer duidelijk is dat de onderwijsbehoeften de basisondersteuning overschrijden. Dit moet blijken uit een analyse van het voortraject van de school en de deskundigen adviezen. De aanvraag voor de TLV wordt voorbereid op de school in het ondersteuningsteam of de commissie van begeleiding. Vooral nog worden bij de aanvraag twee deskundigen betrokken die wettelijk verplicht zijn. Zij geven advies over de categorie en de duur. Gezien de ontwikkeling bij het SWV wordt de positie van de deskundigen herzien in 2019.

Deze deskundigen kunnen zijn: als eerste deskundige een orthopedagoog of een psycholoog, en een tweede deskundige die op basis van hulpvraag betrokken is. Dit kan zijn een kinder- of jeugdpsycholoog, arts, psychiater, pedagoog of maatschappelijk werker.

Binnen het Onderwijsloket (minimaal twee personen waaronder een orthopedagoog/psycholoog) die onafhankelijk zijn van het dossier, toetsen en beoordelen de kwaliteit en de procedure van de aanvraag. De directeur checkt de inhoud en de gevolgde procedure en ondertekent.

In de toelaatbaarheidsverklaring wordt op basis van een inhoudelijke motivatie aangegeven de categorie en de duur van de toelaatbaarheid. Wanneer duidelijk is dat de doelen alleen gerealiseerd kunnen worden door langdurig gebruik te maken van de speciale voorzieningen wordt een TLV voor de gehele schoolloopbaan afgegeven. Het SWV gaat hierbij uit van de deskundigheid en professionaliteit van de commissie van begeleiding die jaarlijks toetst of de onderwijsplek nog noodzakelijk is. Ook met een langdurige TLV kunnen leerlingen overstappen naar het regulier onderwijs.

Meer informatie:

Op de website zijn de formulieren en formats te vinden: aanmelding, deskundigen advies, beschrijving van de vijf velden, checklist en de factsheet overstappen.

[Toelaatbaarheidsverklaring \(TLV\)](#), [Aanvraag toelaatbaarheidsverklaring](#), [Aanmeldformulier TLV](#), [factsheet overstappen](#)

Instream leerlingen voorschoolse periode

Binnen het SWV wordt een ononderbroken doorgaande ontwikkeling nagestreefd. Met voorschoolse instellingen zijn de kaders besproken en afspraken gemaakt. Hierbij gaat het erom dat bij de overgang de onderwijsbehoeften van leerlingen in beeld zijn en worden overgedragen, zodat er sprake kan zijn van een ononderbroken doorgaande ontwikkeling. De afspraken zijn vastgelegd in een factsheet overstappen voorschools.

Meer informatie:

Op onze website treft u de factsheet.

[Overstappen voorschools](#)

Leerlingen uit andere SWV

Wanneer een leerling zich binnen onze regio vestigt met een TLV voor S(B)O vanuit een ander SWV neemt ons SWV in principe deze TLV over. Het SWV toetst of er binnen onze regio ook andere mogelijkheden zijn voor een passende onderwijsplek. Het SWV draagt zorg dat de leerling zo snel mogelijk een passende onderwijsplek heeft en stemt met de betrokken schoolbesturen zonnodig de procedure af.

Landelijke instellingen cluster 1 & 2

Voor leerlingen met een visuele beperking (cluster 1) wordt in onze regio met Bartimeüs samengewerkt. Voor leerlingen met een auditieve en of communicatieve beperking (doof/ slechthorend en of ernstige spraaktaalmoelijkheden), waarbij de onderwijsbehoefte de zorgplichtmogelijkheden overschrijdt werkt het SWV samen met Stichting Kentalis. Ondersteuningsvragen voor deze doelgroep worden in overleg met Onderwijsloket aangevraagd.

De gemaakte afspraken zijn als volgt:

- Ten aanzien van de basisondersteuning: Wanneer de ondersteuning binnen de school ontoereikend is en er vragen zijn rondom cluster 1 en 2 problematiek kan een aanvraag gedaan worden voor consultatie en advies. Hieraan zijn geen kosten verbonden. Het invullen van een signaleringsinstrument t.a.v. de vermoede cluster problematiek gaat hieraan vooraf.
- Ten aanzien van de extra onderwijssteuning: Wanneer er sprake is van extra ondersteuning en mogelijk toeleiding naar een voorziening cluster 1 of 2 wordt dit ook gemeld bij het Onderwijsloket. De kosten van de extra onderwijssteuning komen ten laste van het cluster 1 en 2 budget.
- Specialistische voorziening: Is er sprake van verwijzing en plaatsing op een cluster 1 of 2 school omdat het SWV en de reguliere school niet kunnen voldoen aan de zorgplicht wordt dit ook gemeld aan het SWV. Er kan dan gebruik gemaakt worden van informatie en onderzoeksgegevens van de school en het SWV.

Verder zijn cluster 1 en 2 scholen het SWV van dienst bij het vergroten van de expertise binnen de netwerkbijeenkomsten.

Meer informatie treft u aan op de website van betreffende instellingen.

www.bartimeus.nl , www.kentalis.nl



5. Ouders⁵

Ouderbetrokkenheid en een goede samenwerking tussen ouder en school komen de ontwikkeling van leerlingen ten goede. Scholen en ouders hebben elkaar nodig bij het vormgeven van passend onderwijs. Ouders worden intensief betrokken op alle niveaus van ondersteuning binnen de school en het SWV. Ouders zorgen ervoor dat de benodigde informatie van hun kind beschikbaar is op school.

Ouders als educatief partner

Binnen handelingsgericht werken is de ouder een gelijkwaardige partner. Bij uitstek is de ouder ervaringsdeskundige die van belang is als er vragen zijn bij de ontwikkeling. Bij het overleg over EO is de ouder (leerling) betrokken en wordt er gezamenlijk een plan gemaakt. In de schoolgids moeten heldere afspraken staan over hoe de ouders betrokken zijn. De school mag van de ouder verwachten dat de school geïnformeerd wordt over zaken thuis. In openheid en respect met elkaar omgaan is een natuurlijke wisselwerking tussen school en ouders.

Het SWV zal toezien op de betrokkenheid van ouders. De zienswijze van ouders wordt dan ook als zeer belangrijk geacht. Daarbij kunnen ouders het Onderwijsloket consulteren voor vragen.

⁵Overal waar ouders staat kunt u lezen ouder en/of verzorger.

Ouders en medezeggenschap

Ouders hebben op twee manieren inspraak op de wijze waarop het SWV is vormgegeven:

- via het adviesrecht dat de Medezeggenschapsraad van een individuele school heeft op het schoolondersteuningsprofiel;
- via deelname in de ondersteuningsplanraad (OPR) van het SWV.

Meer informatie:

We verwijzen u naar de Wet medezeggenschap op scholen.

www.infowms.nl



6. Relatie en samenwerking gemeenten en andere partners

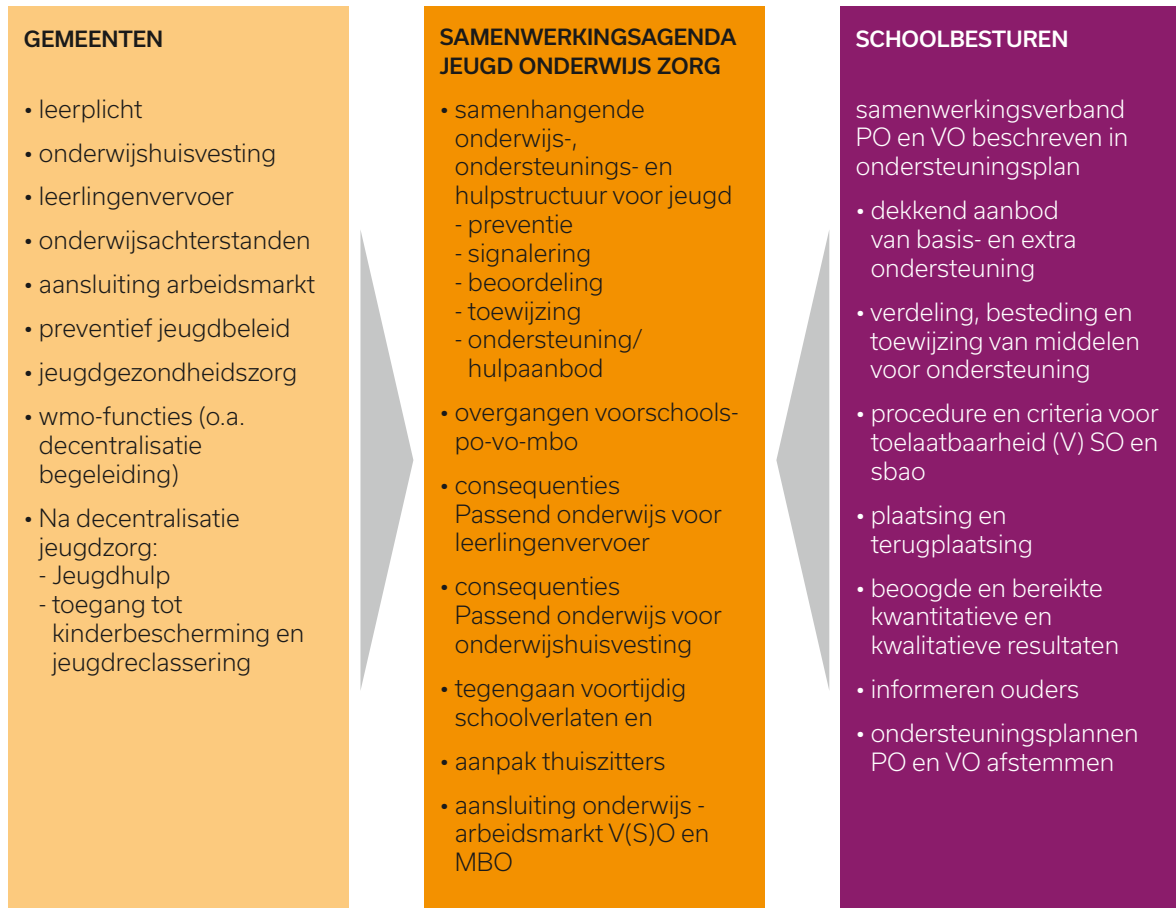
Het SWV werkt waar nodig met lokale en regionale (keten)partners samen om de leerling die extra ondersteuning te bieden die nodig is. Naast duidelijk onderscheidende eigen verantwoordelijkheden hebben de (keten)partners en ons SWV een gezamenlijk belang, een gezamenlijk maatschappelijk doel en een gezamenlijke verantwoordelijkheid: het zorgen voor samenhang tussen onderwijsondersteuning in de school en jeugd- en welzijnsvoorzieningen, opvoedings- en opgroeiondersteuning en jeugdhulp buiten de school. En in bredere zin ook voor samenhang ten aanzien van voor- en vroegschoolse educatie, voortijdig schoolverlaten en de overgang onderwijs-arbeidsmarkt.

Gemeenten Lelystad en Dronten

Met beide gemeenten vindt de beleidsmatige afstemming plaats over de gemeenschappelijke thema's op de raakvlakken onderwijs jeugdhulp gemeentelijk beleid (OOGO en LEA). Binnen beide gemeenten werken we vanuit een gemeenschappelijk platform aan een strategische agenda. We vinden het van groot belang om de vierde uitdaging waar we de komende jaren voorstaan Krachtige doorontwikkeling Passend Onderwijs en Jeugdhulp samen uit te werken. In beide gemeenten is hiervoor een overleg met de schoolbesturen ingericht m.b.t. school als werkplaats.

"Bij elkaar komen is een begin, bij elkaar blijven is vooruitgang, met elkaar samenwerken is succes (Henry Ford)"

3-kolommenschema Passend onderwijs en zorg voor jeugd



Het bovenstaande schema laat zien welke thema's op het snijvlak van de onderscheiden verantwoordelijkheden liggen. Het laat zien dat ook wanneer de wetgeving de primaire uitvoeringstaak bij één partij legt, een thema op het snijvlak kan liggen. Het schema is een hulpmiddel om met behoud van de onderscheiden verantwoordelijkheden te komen tot afstemming en samenwerking.

Voorschoolse voorzieningen

Op verschillende niveaus zijn er contacten tussen het SWV en de voorschoolse voorzieningen. Vanuit de intentie om op beide beleidsterreinen/sectoren meer vanuit samenhang te werken (uitdaging 5) wordt de komende jaren de samenwerking geïntensiveerd.

Samenwerkingsverbanden VO Lelystad en Zwolle e.o.

De schoolbesturen uit het primair onderwijs (incl. S(B)O) werken samen op lokaal niveau met het SWV VO op grond van een eigen PO/VO programma aan de doorgaande ontwikkelingslijn van leerlingen die een overstap maken naar het V(S)O. De afspraken en wijze van overleg vindt plaats op het niveau van de schoolbesturen. Een aandachtspunt is de instroom vanuit het primair onderwijs naar het VSO.

Reformatorisch Samenwerkingsverband

Binnen Lelystad is een school (Timotheüs) die deel uitmaakt van het landelijke reformatorische SWV Passend Onderwijs. Met de directie van de betreffende school zijn afspraken gemaakt over de gezamenlijke intenties en wijze van informeren.

Basisgezondheidsdiensten en Jeugdhulp

We trekken samen op met partners uit de jeugdhulpketen (GGD Flevoland, ICARE, MDF, MEE en de jeugdhulpverlening). Onder regievoering van de gemeente voltrekt zich de komende jaren de verdere implementatie van de transitie jeugdhulp. We zijn actief bij dit proces betrokken en leveren een actieve bijdrage middels participatie in verschillende overleggen en netwerken.



7. Financiën

In dit hoofdstuk geeft het SWV inzicht in de financiën en de verdeling van de middelen. Conform de wetgeving dient het OP een meerjarenbegroting te hebben.

De verdeling van het geld vindt plaats op grond van:

- **Transparantie:** alle betrokkenen hebben inzicht in de wijze waarop het geld is verdeeld en welke budgetten voor welke activiteiten of voorzieningen beschikbaar zijn gesteld.
- **Verantwoording:** het geld dat het SWV ontvangt wordt zodanig ingezet dat het direct of indirect bijdraagt aan het geven van extra ondersteuning aan de leerling/leerkracht die het nodig heeft.
- **Doeltreffendheid:** de inzet van het geld levert de vooraf bepaalde kwaliteit op.
- **Doelmatigheid:** de beoogde resultaten worden behaald op grond van de juiste prijs/kwaliteit verhouding.

Uitgangspunten

We verdelen het beschikbare geld op grond van het beleid dat is beschreven in dit OP en wordt geactualiseerd in de jaarprogramma's. Dat betekent:

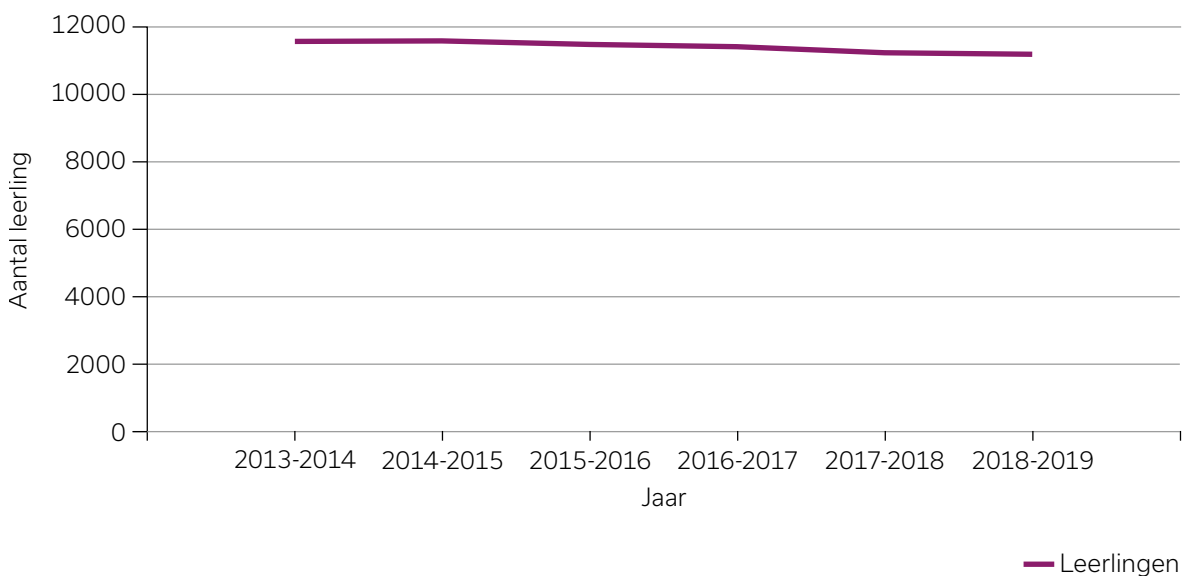
- De middelen Passend onderwijs zijn zoveel mogelijk beschikbaar voor de schoolbesturen (inclusief de schoolbesturen voor speciaal (basis) onderwijs) door een bedrag per leerling beschikbaar te stellen.
- Het bestuur van het SWV heeft de ambitie van een klein en compact functionerend SWV kaderstellend vertaald in percentages, te weten:
 - a. De personele lasten m.b.t. management, bestuur en organisatie maximaal 5% van het jaarlijks beschikbare budget te laten zijn.
 - b. Extra ondersteuning op basis van 1 % van de leerlingen in het regulier onderwijs uitgaande van een gemiddelde van € 4.000,00 per leerling. (€ 480.000,00) af te bouwen naar 2023.
- Het SWV hanteert een vaste set van (strategische) kengetallen met de voor de sector gebruikelijke definities en normen.
 - a. liquiditeit: dit kengetal geeft aan of het SWV in staat is op korte termijn aan haar betalingsverplichting kan voldoen.

- b. solvabiliteit: dit kengetal geeft aan of het SWV in staat is op lange termijn aan alle verplichtingen te voldoen.
 - c. rentabiliteit: dit kengetal geeft aan of er in het SWV sprake is van een goed bestedingspatroon.
 - d. kapitalisatiefactor: dit kengetal geeft aan in welke mate de middelen zijn ingezet voor het primair proces van het SWV.
 - e. weerstandvermogen: voor het SWV is het van belang over een zodanige vermogenspositie (financiële buffer) te beschikken dat de continuïteit van de stichting kan worden gewaarborgd.
- Het SWV hanteert een adequate wijze van risicomanagement.

Kengetallen

Het SWV gebruikt het scenariomodel PO als standaard voor de prognose van het aantal leerlingen. Dit zijn leerlingen in het regulier basisonderwijs. Het betreft een landelijk ontwikkeld prognosemodel. Via managementrapportages wordt de prognose op realisatie gevolgd en gemonitord.

Prognose totaal aantal leerlingen basisonderwijs in Samenwerkingsverband BasisScenario

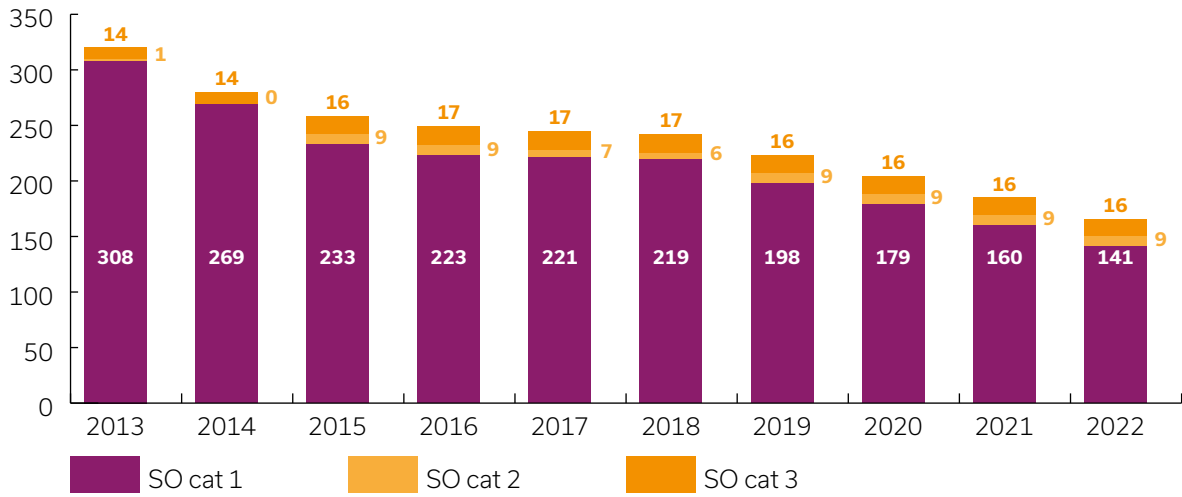
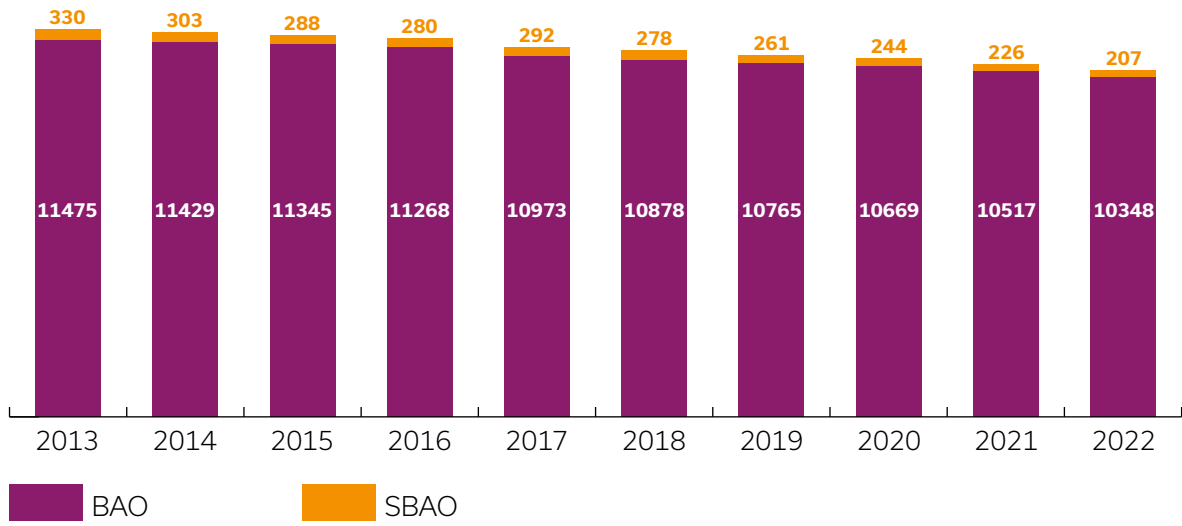


Voor het SWV is een dalende trend zichtbaar. De afname van de leerlingen in het regulier onderwijs is conform het scenariomodel PO.

Uitgangspunt voor deze (meerjarenbegroting) is een afname van het aantal leerlingen in het SO en SBO naar de landelijke deelnamepercentages per 1-10-2022.

Kijk op onze website voor meer informatie over inkoop- en aanbestedingsbeleid, jaarverslagen en het treasurystatuut.

Plannen en protocollen



Totaal aantal leerlingen per teldatum

Scenario 1 (afname deelname SBO en SO naar landelijke percentages 1-10-2022)	Einde verevening M		Einde verevening P			
	31-12-2019	31-7-2020				
Begroting	2018	2019	2020	2021	2022	2023
	01-10-17	01-10-18	01-10-19	01-10-20	01-10-21	01-10-22
BAO	10970	10878	10765	10669	10517	10348
SBAO	292	278	261	244	226	208
Deelname percentage	2,66%	2,56%	2,42%	2,29%	2,15%	2,01%
SO	245	242	223	204	185	166
Deelname percentage	2,23%	2,22%	2,07%	1,91%	1,76%	1,60%

Meerjarenbegroting

		2018	2019	2020	2021	2022	2023
		Budget	Budget	Budget	Budget	Budget	Budget
03 Baten	3.1 Rijksbijdragen	7.621.390	7.378.412	6.470.866	6.043.848	5.970.675	5.876.381
	3.5 Overige baten	13.000	13.000	13.000	13.000	13.000	13.000
	Subtotaal	7.634.390	7.391.412	6.483.866	6.056.848	5.983.675	5.889.381
04 Lasten	4.1 Personeelslasten	886.130	971.608	981.954	736.180	739.307	741.552
	4.2 Afschrijvingen	4.572	5.149	5.118	7.900	7.822	7.764
	4.3 Huisvestingslasten	32.450	32.950	32.950	32.950	32.950	32.950
	4.4 Overige lasten	224.118	240.678	230.178	230.178	230.178	230.178
	4.5 Doorbelasting aan schoolbesturen	6.487.120	6.141.027	5.233.665	5.049.640	4.973.418	4.876.937
	Subtotaal	7.634.3891	7.391.412	6.483.866	6.056.848	5.983.675	5.889.381
Bedrijfsresultaat		1	0	0	0	0	0

Zowel de reguliere schoolbesturen als de besturen voor SO en SBO ontvangen een bedrag per leerling. Daarmee wordt het schoolverdeelmodel van ons SWV zichtbaar en blijft er gedurende meer dan 50% van de baten beschikbaar voor de schoolbesturen voor de vormgeving van passend onderwijs.

Overdracht BAO en SO/SBAO	2018	2019	2020	2021	2022	2023
€175/leerling(lichte ondersteuning)	€ 3.928.150	€ 3.740.267	€ 2.856.069	€ 2.769.264	€ 2.795.834	€ 2.803.390
Aantal leerlingen BAO	11268	10878	10765	10669	10517	10348
Aantal leerlingen SBAO en SO	471	458	422	386	349	312
Per leerling BAO	€ 341,30	€ 336,47	€ 258,45	€ 253,23	€ 260,03	€ 265,63
Per leerling SBAO/SO	€ 175	€ 175	€ 175*	€ 175	€ 175	€ 175

NB. Deze bedragen zijn exclusief de verrekening van de verwijzingen SO en SBO. Deze verschillen per schoolbestuur.

* Voor 2020 wordt een bestemmingsreserve van 2017 aangewend om het bedrag te verhogen met ± €45,-.

Bijlage 1. Basisondersteuning binnen SWV Passend Onderwijs Lelystad-Dronten

De 'basisondersteuning' geeft de beschikbare kennis, kunde en voorwaarden weer waaraan alle basisscholen uiterlijk in 2020 binnen ons SWV aan moeten voldoen (zie ondersteuningsplan bij inhoudelijke doelen en indicatoren in hoofdstuk 3).

In onderstaande uitwerking is beschreven 'wat' verwacht wordt in de basisondersteuning.

Het 'hoe' is een verantwoordelijkheid van het schoolbestuur waarbij het SWV een ondersteunende en stimulerende rol kan spelen.

Algemene voorwaarde

De gezamenlijke schoolbesturen hebben afspraken gemaakt over de kwaliteit van de basisondersteuning = kwaliteitsstandaard SWV.

We onderscheiden hierin vijf kwaliteitsaspecten die zichtbaar en aantoonbaar in de onderwijspraktijk van de school aanwezig: opbrengsten, onderwijsleerproces, opbrengstgericht werken, (extra) ondersteuning, ondersteuningsstructuur en kwaliteitszorg.

Binnen de 'standaard' voor basisondersteuning voldoen alle scholen aan het door de inspectie vastgestelde basisarrangement. Binnen dit arrangement vallen scholen waarvan de inspectie geen tekortkomingen heeft vastgesteld die noodzaken tot verscherpt toezicht.

Deze standaard is bedoeld om het antwoord te kunnen geven op de onderstaande drie vragen:

- Welk didactisch maatwerk kan de school bieden?
- Welk pedagogisch maatwerk kan de school bieden?
- Kan de school inspelen op verschillende leerstijlen?

Kortom; Omgaan met verschillen.

De standaard is geen harde definitie maar het gesprek/dialogo⁶ en het antwoord op bovenstaande vragen zijn essentieel.

Element 1. Beschikbare kennis, kunde en voorwaarden binnen elke basisschool Preventie en vroegsignalering

De school neemt preventieve maatregelen om te voorkomen dat meer intensieve ondersteuning noodzakelijk wordt. De school is in staat vroegtijdig te signaleren en daarop het handelen aan te passen.

- de school biedt een veilige leeromgeving voor het leerling
- de school biedt een gestructureerde leeromgeving aan
- de leerkracht weet wat te doen in situaties binnen de school die om vroegtijdig
- ingrijpen vragen
- de leerkracht is in een vroeg stadium in staat signalen om te zetten naar een handelingsgerichte aanpak: verzamelt gegevens, benoemt behoeften, bepaalt aanpak
- de ondersteuningsstructuur van de school is gericht op preventief handelen
- de school werkt op een systematische wijze aan het voorkomen van onderpresteerders
- het team doet een beroep op (keten)partners jeugdhulp (OT/BT)

Element 2. Beschikbare kennis, kunde en voorwaarden binnen elke basisschool Aanbod ondersteuning

⁶Het gesprek tussen school(bestuur) en het SWV

De basisschool is in staat om op de hieronder genoemde velden het volgende te bieden:

1. Tijd/Extra handen in de klas

- incidenteel worden onderwijsassistenten, stagiaires en en/of vrijwilligers ingezet.

2. Materialen en methoden (inclusief instructie)

- de school biedt instructie op maat aan (directe instructiemodel), doelmatig klassenmanagement, effectief zelfstandig werken
- de school biedt individuele leerlijnen aan
- de school hanteert een protocol hoogbegaafden en voert dit uit
- gehanteerde methoden en materialen maken compacten en verrijken mogelijk
- de school hanteert een pestprotocol en voert dit uit
- de school hanteert een dyslexieprotocol en voert dit uit
- de school hanteert een dyscalculieprotocol en voert dit uit
- de school beschikt over methodieken ter ondersteuning van de sociaal emotionele ontwikkeling van leerlingen
- de school maakt gebruik van ICT binnen het curriculum
- de school hanteert een protocol medisch handelen
- er wordt gewerkt met leerlijnen en doelen
- de school houdt voor ogen dat de doelen aansluiten bij de groep en past intensiviteit instructie/inoefening hierop aan

3. Ruimtelijke voorzieningen

- de lokalen en fysieke voorzieningen binnen de school zijn veilig
- de lokalen en fysieke voorzieningen binnen de school zijn bereikbaar

4. Inzet expertise

- de school faciliteert de inzet van interne begeleiding
- de school maakt gebruik van expertise van interne en externe deskundigen

5. Ondersteuning samenwerkende instanties

- de school kent de sociale omgeving en de lokaal gemaakte afspraken m.b.t. inzet transitie Jeugdzorg
- de school benut de aanwezige expertise, planmatig en consultatief
- de school is in staat de juiste ondersteuning vanuit de cluster 1 en 2 tijdig in te schakelen
- de school is in staat de juiste ondersteuning in te schakelen wanneer zijzelf daartoe niet in staat blijkt te zijn

Element 3. Beschikbare kennis, kunde en voorwaarden binnen elke basisschool

Bekwaamheid leerkrachten

De directie faciliteert en simuleert professionele ontwikkeling, passend bij de schoolvisie en ondersteuningsbehoeften. Om de basisondersteuning te kunnen bieden, beschikt minimaal 80% van het schoolteam⁷ over de volgende competenties.

- leerkrachten sluiten aan op de belevingswereld van het leerling
- leerkrachten zijn gericht op het overbrengen van kennis en vaardigheden bij leerlingen (kerndoelen primair onderwijs) en werven doelgericht aan leerlijnen
- leerkrachten kunnen omgaan met individuele verschillen in ontwikkeling van leerlingen
- leerkrachten zijn in staat een overzichtelijke, ordelijke en taakgerichte sfeer in de groep te creëren

⁷SWV ontwikkelt een monitor/ uitvoering via ontwikkeling van schoolondersteuningsprofielen

- leerkrachten zien collega's, ouders en (keten)partners als samenwerkende partners en benutten hen
- leerkrachten zijn in staat actief te reflecteren op eigen bekwaamheid
- leerkrachten zijn in staat actief te reflecteren op eigen aanpak en doelen en kunnen bijstellen waar nodig

Element 4. Beschikbare kennis, kunde en voorwaarden binnen elke basisschool Ondersteuningsstructuur

De ondersteuningsstructuur van de school is dusdanig ingericht dat het mogelijk is om basisondersteuning te bieden.

- de intern begeleider wordt in staat gesteld systematisch coördinatie-, signalering- en ondersteuningstaken uit te voeren
- de school bespreekt op een planmatige wijze de onderwijsbehoeften van leerlingen op individueel en in groepsverband
- de school draagt zorg voor de uitvoering van zorgplicht
- de school draagt zorg voor een zorgvuldige overdracht vanuit de voorschoolse periode, en naar het voortgezet (speciaal) onderwijs
- de school heeft 6 x per jaar structureel overleg met het OT/BT voor casuïstiek/vraagstukken op school/wijk en individueel niveau

Element 5. Beschikbare kennis, kunde en voorwaarden binnen elke basisschool Handelingsgericht werken

De scholen zijn in staat volgens de principes van het handelingsgericht werken⁸ de ondersteuning vorm te geven.

- onderwijsbehoeften van leerlingen vormen het uitgangspunten van het onderwijs en leerkrachten geven hier hun ondersteuningsbehoeften bij aan
- leerkrachten zijn gericht op afstemming en wisselwerking
- leerkrachten zijn in staat aanbod en onderwijsbehoeften op elkaar af te stemmen
- de positieve benadering van leerkrachten naar leerlingen staat centraal
- de school is gericht op constructieve samenwerking met betrokkenen
- inzet van ondersteuning is doelgericht
- ondersteuning vindt systematisch, transparant en planmatig (opbrengstgericht) plaats
- Directie en IB monitoren de kwaliteit (op onderwijs- en leerlingniveau)
- lb-er coacht, ondersteunt leerkrachten en kijkt/stuurt systematisch naar kwaliteit

⁸Handelingsgericht werken: een handreiking voor het schoolteam ISBN 978-90-334-7599-3



Postbus 2233, 8203 AE Lelystad, Kempenaar 03-23, 8242 BD Lelystad | info@passendonderwijslelystaddronten.nl
Algemeen: 0320 - 224 536 | Onderwijsloket : 0320 - 215 214